

ALMUS İLÇE MİLLİ EĞİTİM MÜDÜRLÜĞÜ
STRATEJİK PLAN

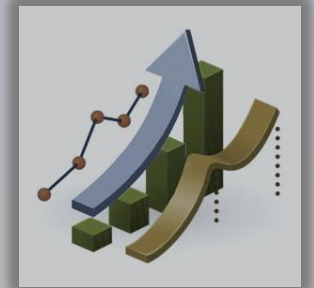


2015-2019

**T.C.
TOKAT VALİLİĞİ
ALMUS İLÇE MİLLİ EĞİTİM MÜDÜRLÜĞÜ
STRATEJİK PLANI**



**Almus İlçe Milli Eğitim
Müdürlüğü**



<http://almus.meb.gov.tr>

ALMUS İLÇE MİLLİ EĞİTİM MÜDÜRLÜĞÜ
STRATEJİK PLAN



T.C.
TOKAT VALİLİĞİ
ALMUS İLÇE MİLLİ EĞİTİM MÜDÜRLÜĞÜ
STRATEJİK PLANI

2015 -2019

STRATEJİK PLAN
HAZIRLAMA KOMİSYONU

ALMUS İLÇE MİLLİ EĞİTİM MÜDÜRLÜĞÜ STRATEJİK PLAN



Nuri YILDIZ
İlçe Milli Eğitim Müdürü

İsmail KAYA
İlçe Milli Eğitim Şube Müdürü

Oğuzhan ÖZTÜRK
Stratejik Planlama Koordinatörü

Cevdet KUŞ
Stratejik Planlama Ekibi

Abdullah ARIKAN
Stratejik Planlama Ekibi

Mustafa ARPACIOĞLU
Strateji Geliştirme Bölüm Şefi

İsminur CİRİT
Şef

Almus
2015



“Çalışmadan, yorulmadan, üretmeden, rahat yaşamak isteyen toplumlar, önce haysiyetlerini, sonra hürriyetlerini ve daha sonrada istiklal ve istikballerini kaybederler”.

Mustafa Kemal ATATÜRK

SUNUŞ



Bir ülkenin; dününü, bugününü ve en önemlisi yarını eğitim seviyesi ve bunun kalitesi belirler. Ülkedeki eğitim istenilenin gerisinde ise, bu giderilmediği sürece o ülke ikinci ligde kalmak zorundadır. Hepimizin arzu ettiği ama çok çalışarak gerçekleştirebileceğimiz, ülkemizin dünya Liderleri ile birlikte sayılması için, temel eğitimin süre ve kalitesinin yükseltilmesidir.

Bunu için hedeflerimizi belirleyip ona yetişmek için neler yapmamız ve ne eksikimiz olduğunu bilerek bunu planlamamız gerekir, işte ilimizde ve de İlçemiz 'da bunu çok iyi yapmak zorundayız. Bu geleceğimizin belirleyicisi olacaktır. Bu konuda tüm çalışanlara başarılar dilerim.

Fatih ÇELİKKAYA
Almus Kaymakamı

ALMUS İLÇE MİLLİ EĞİTİM MÜDÜRLÜĞÜ STRATEJİK PLAN



GİRİŞ:

Kurumlar stratejik bir yönetim anlayışı içerisinde, kalkınma planları, programlar, ilgili mevzuat ve benimsedikleri temel ilkeler çerçevesinde geleceğe ilişkin misyon ve vizyonlarını oluşturmak, stratejik amaçlar ve ölçülebilir hedefler saptamak, performanslarını önceden belirlenmiş olan göstergeler doğrultusunda ölçmek ve bu sürecin izleme ve değerlendirmesini yapmak amacıyla katılımcı yöntemlerle stratejik plan hazırlarlar.

İlçe Milli Eğitim Müdürlüğümüzün 2010–2014 Stratejik Planında, sunulan durum analizi, misyon, vizyon ve belirlenen ilkeler, Eğitim Öğretim Hizmetleri, tahmini kaynak, maliyet ve bütçe değerleri ortaya konulmaya çalışılmıştır.

Stratejik planlama karmaşık ve dinamik hale gelen dünyamızda değişim için bir yol haritası özelliği taşır. Geleceği kapsamaktadır. Paydaş desteği olması nedeni ile iletişimi ve paylaşımı teşvik etmektedir. Planlamada başarısız olursanız başarısız olmayı planlamışsınızdır. Stratejide sonuç alabilmek için geniş bir bakış açısı ve kurumların iç ve dış paydaşları planda sorumluluk almalı. Planlı yaşamın önemini kavramış olmalıdır. Hedeflere ulaşabilmek için plana önem vermelidirler Mustafa Kemal ATATÜRK yıllar öncesinden planla ilgili bu durumu şöyle işaret etmişti. “Her hangi bir amaca ulaşmakla yetinmeyeceğiz; durmadan, daha ileriye varmak için çalışacağız.

Varoluş nedenini bilmeyenler, okyanusta amaçsız ve gagesiz dolaşan bir sandal gibidir, dalgaların sürüklediği yöne göre hareket ederler. Bu nedenlerle Stratejik planlama kurumlar için en önemli faktördür. Kurum; niye var olduğunu, neyi, ne zaman, nasıl, hangi kaynakla, neticesinde ne elde edeceğini bilmek durumundadır.

Nuri YILDIZ
İlçe Milli Eğitim Müdürü

ALMUS İLÇE MİLLİ EĞİTİM MÜDÜRLÜĞÜ STRATEJİK PLAN



İÇİNDEKİLER	SAYFA NO
SUNUŞ	4
GİRİŞ	5
İÇİNDEKİLER	6
Tablolar	8
Şemalar	9
PERFORMANS GÖSTERGELERİ ve TEDBİRLER DİZİNİ	10
KISALTMALAR	10
Giriş	11
BÖLÜM 1 STRATEJİK PLANLAMA SÜRECİ	12
Stratejik plan Hazırlama Süreci	13
BÖLÜM 2 MEVCUT DURUM ANALİZİ	17
A- TARİHİ GELİŞİM	18
2.1. Tokat ilinin Tanıtımı	18
2.1.1. Tokat'ın Tarihi Gelişimi	18
2.1.3. Almus İlçesinin Tanıtımı	19
2.1.4. Almus'un Tarihçesi	20
2.1.5. Eğitim	20
B-YASAL YÜKÜMLÜLÜKLER VE MEVZUAT ANALİZİ	23
C-FAALİYET ALANLARI İLE ÜRÜN VE HİZMETLER	25
Eğitim Öğretim Hizmetlerinde Ortak Görevler	26
a) Eğitimi geliştirmeye yönelik görevler	26
b) Eğitim kurumlarına yönelik görevler	27
c) Öğrencilere yönelik görevler	27
ç) İzleme ve değerlendirmeye yönelik görevler	27
D-PAYDAŞ ANALİZİ	28
a-Paydaşların Belirlenmesi	29
b-Paydaşların Önceliklendirilmesi	29
c-Görüşlerin Alınması	30
İç Paydaşlar	31
Dış Paydaşlar	32
Paydaş Matrisi	33
E-KURUM İÇİ VE DIŞI ANALİZ	34
a-Kurum içi Analiz	34
İlçe Milli Eğitim Müdürlüğü İç Paydaş Anket Analizi Bulgular	34
Eğitim ve Öğretimde Erişimin Mevcut Durum Bilgisi	37
Eğitim ve Öğretimde Kalitenin Mevcut Durum Bilgisi	39
Eğitim ve Öğretimde Kapasite Mevcut Durum Bilgisi	40
Karar Alma Süreçleri	44
b-Kurum Dışı Analiz	44
Üst Politika Belgeleri	44

ALMUS İLÇE MİLLİ EĞİTİM MÜDÜRLÜĞÜ STRATEJİK PLAN



<i>Pest Analizi</i>	45
<i>GZFT (SWOT) Analizi</i>	48
<i>a-Güçlü ve Zayıf Yönler</i>	49
<i>b-Fırsat Ve Tehditler</i>	50
<i>Sorun /Gelişim Alanları</i>	52
<i>Almus İlçe Mem Sp Plan Mimarisi</i>	52
BÖLÜM 3 GELECEĞE YÖNELİM	54
<i>A-Misyon, Vizyon ve Temel Değerler</i>	55
<i>Misyon</i>	55
<i>Vizyon</i>	56
<i>Temel Değerler</i>	57
<i>Kurumsal Değerler</i>	57
<i>Kalite Politikamız</i>	57
<i>Temalar</i>	59
<i>B-Stratejik Plan Genel Tablosu</i>	60
C-TEMA, AMAÇ, HEDEF VE TETBİRLER	61
<i>TEMA₁:EĞİTİM ÖĞRETİME ERİŞİM</i>	61
<i>TEMA₂: EĞİTİM-ÖĞRETİMDE KALİTE</i>	64
<i>TEMA₃:KURUMSAL KAPASİTE</i>	71
BÖLÜM 4 MALİYETLENDİRME	78
BÖLÜM 5 İZLEME VE DEĞERLENDİRME	81
<i>a-İzleme</i>	82
<i>b-Değerlendirme</i>	83
<i>c-Göstergelerin İzleme ve Değerlendirmesi</i>	84

ALMUS İLÇE MİLLİ EĞİTİM MÜDÜRLÜĞÜ STRATEJİK PLAN



TABLolar DİZİNİ	SAYFA NO
Tablo 1: İlçe Milli Eğitim Müdürlüğü Stratejik Plan Koordinasyon Ekibi	13
Tablo 2: İlçe Milli Eğitim Müdürlüğü Stratejik Planlama Üst Kurulu	14
Tablo 3: 2015-2019 Stratejik Plan Hazırlama Takvimi	15
Tablo 4: 2015-2019 Stratejik Plan Çalışma Takvimi	16
Tablo 5: Rakamlarla Almus	19
Tablo 6: İç Paydaşlar	31
Tablo 7: Dış Paydaşlar	32
Tablo 8: paydaş Hizmet Matrisi	33
Tablo 9 : Kurum sayıları (2014-2015 Öğretim Yılı)	37
Tablo 10: Okul Öncesi Öğrenci Sayıları	37
Tablo 11: İlkokul Öğrenci Sayıları ve Okullaşma Oranları	37
Tablo 12: Birleştirilmiş Sınıf Uygulaması Yapan Okul Sayıları	38
Tablo 13: Ortaokul Sayıları ve Okullaşma Oranı	38
Tablo 14: Ortaöğretim öğrenci sayısı	38
Tablo 15: İlköğretim Taşıma Durumu	38
Tablo 16: Ortaokul Taşıma Durumu	39
Tablo 17: Ortaöğretim Taşıma Durumu	39
Tablo 18: Taşınabilir Eğitim Kapsamında Taşınan Öğrenci Sayısı	39
Tablo 19: İlkokul/ortaokul Öğretim Şekli	39
Tablo 20: İlçe Milli Eğitim Personel Öğrenim Durumu	40
Tablo 21: İlçe Milli Eğitim Mevcut Personel Durumu	40
Tablo 22: İlçe Milli Eğitim Müdürlüğü İdareci Sayıları	40
Tablo 23: İlçe Milli Eğitim Müdürlüğü Öğretmen Sayıları	41
Tablo 24: İlçe Milli Eğitim Müdürlüğü Personel Dağılımı	41
Tablo 25: İlçe Milli Eğitim Müdürlüğü Öğretmen Norm Durumu	41
Tablo 26: Okul Türlerine göre Öğrenci ve Derslik sayısı	42
Tablo 27: İlçe Milli Eğitim Müdürlüğü Teknolojik Durumu	42
Tablo 28: İlçe Milli Eğitim Müdürlüğü Mali Kaynaklar	43
Tablo 29: Almus İlçe Milli Eğitim Müdürlüğü GZFT (SWOT) Analizi	49
Tablo 30: Fırsat ve Tehditler	50
Tablo 31: Gelişim / Sorun Alanları	52
Tablo 32: Amaç ve Hedef Bazında Tahmini Maliyet Tablosu	79
Tablo 33: İlçe MEM Stratejik Planı Harcama Birimleri 5 Yıllık Tahmini Ödenekleri	80
Tablo 34: Her ay düzenli olarak yapılan izleme değerlendirme çalışması	83

ALMUS İLÇE MİLLİ EĞİTİM MÜDÜRLÜĞÜ STRATEJİK PLAN



ŞEMALAR DİZİNİ	SAYFA NO
Şema 1: Stratejik Plan Hazırlık Çalışmaları	14
Şema 2: Almus İlçe Millî Eğitim Müdürlüğü Teşkilat ve organizasyon yapısı Yapısı	34
Şema 2 :Temalar	59
Şema 3 : Göstergelerin İzleme ve Değerlendirmesi	84

ALMUS İLÇE MİLLİ EĞİTİM MÜDÜRLÜĞÜ STRATEJİK PLAN



PERFORMANS GÖSTERGELERİ ve TEDBİRLER DİZİNİ

PERFORMANS GÖSTERGELERİ 1.1.....	62
TEDBİRLER 1.1.....	63
PERFORMANS GÖSTERGELERİ 2 1.....	65
TEDBİRLER 2.1.....	66
PERFORMANS GÖSTERGELERİ 2 2.....	68
TEDBİRLER 2.2.....	69
PERFORMANS GÖSTERGELERİ 2 3.....	70
TEDBİRLER 2.3.....	71
PERFORMANS GÖSTERGELERİ 3 1.....	72
TEDBİRLER 3.1.....	73
PERFORMANS GÖSTERGELERİ 3 2.....	74
TEDBİRLER 3.2.....	75
PERFORMANS GÖSTERGELERİ 3 3.....	76
Tedbirler 3.3.....	77

KISALTMALAR

AB:	Avrupa Birliği
ARGE:	Araştırma Geliştirme
BT:	Bilişim Teknolojileri
DPT:	Devlet Planlama Teşkilatı
DYNED:	Dynamic Education
GZFT:	Güçlü-Zayıf-Fırsat-Tehdit (Swot Analizi)
LYS:	Lisans Yerleştirme Sınavı
PG:	Performans Göstergesi
SAM:	Stratejik Amaç
SBS:	Seviye Belirleme Sınavı
SH:	Stratejik Hedef
STK:	Sivil Toplum Kuruluşları
TKY:	Toplam Kalite Yönetimi
VHKİ:	Veri Hazırlama Kontrol İşletmeni

ALMUS İLÇE MİLLİ EĞİTİM MÜDÜRLÜĞÜ STRATEJİK PLAN



GİRİŞ

Stratejik yönetim süreci kurumların, organizasyon el ve toplumsal dönüşümlerin değişen çevresel koşullara niteliğini kaybetmeden uyumunu sağlamayı amaçlar. Böylece küresel dönemde hızla değişen çevresel değişkenlerle birlikte ele alınarak, yönetsel, operasyon el ve denetsel süreçlerin değişimleri içerecek biçimde planlanmasını ve hayata geçirilmesini gerektirir.

Stratejik planlama iyi yönetimi hedeflemektedir. Stratejik planlama sayesinde yönetimin edineceği “stratejik düşünme ve davranma” özelliği, kamu yönetimine etkinlik kazandıracaktır. Girdiler ve çıktılar yerine sonuçlara ve performansa odaklanma, hesap verme sorumluluğu ve katılımcılık ihtiyaçlara doğuran sorunlara cevap veren bir araç olarak stratejik planlama, 5018 sayılı Kamu Mali Yönetimi ve Kontrol Kanunu ile kamu idareleri için zorunlu hale getirilmiştir.

MEM Stratejik Planı hazırlanırken planlama sürecinin her aşamasında Müdürlüğümüz ve ilçelerimizin çalışanlarının katılımı sağlanmaya çalışılmış, bunun yanı sıra paydaşların görüş ve önerilerine de başvurulmuştur.

Stratejik planımız, 10/12/2003 tarih ve 5018 sayılı Kamu Malî Yönetimi ve Kontrol Kanununda yer alan stratejik planlamaya ilişkin hükümler doğrultusunda kurumumuzun mevcut durum, misyon ve temel ilkelerinden hareketle geleceğe dair oluşan vizyon kapsamında; yine vizyonumuza uygun amaçlar ile bunlara ulaşmayı mümkün kılacak hedef ve stratejilerden oluşmakta, izleme ve değerlendirme süreçlerini ifade eden, katılımcı, esnek bir yönetim yaklaşımını temel almaktadır.

BÖLÜM 1

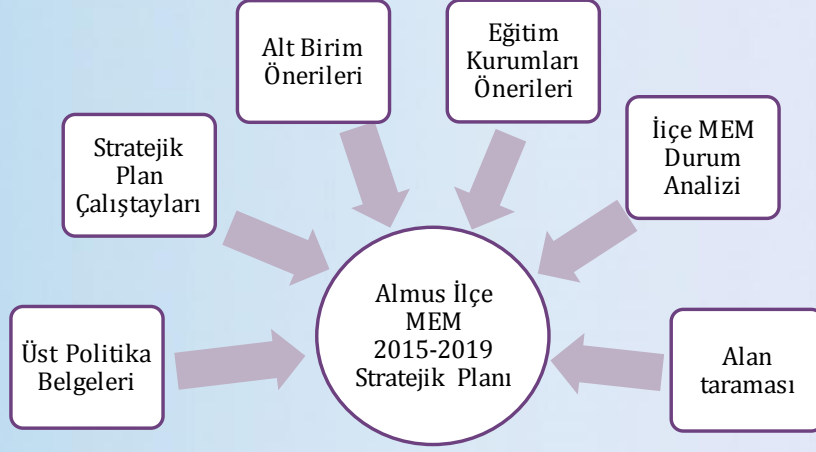


STRATEJİK PLAN HAZIRLAMA SÜRECİ

ALMUS İLÇE MİLLÎ EĞİTİM MÜDÜRLÜĞÜ STRATEJİK PLAN



STRATEJİK PLAN HAZIRLIK SÜRECİ



Şema 1: Stratejik Plan Hazırlık Çalışmaları

Almus İlçe Millî Eğitim Müdürlüğü stratejik planlama çalışmalarında MEB 2010-2014 Stratejik Planı ile Kamu İdareleri İçin Stratejik Planlama Kılavuzu'nda yer alan model ve Müdürlüğümüz 2010- 2014 stratejik planı hazırlık çalışmalarındaki tecrübe esas alınarak 2015-2019 stratejik plan hazırlama çalışmaları başlatılmıştır. Stratejik Planlama hazırlığını beş aşamada ele almıştır.

- *Planlama çalışmalarının sahiplenilmesi
- *Organizasyonun oluşturulması
- *İhtiyaçların tespiti
- *İş planının oluşturulması
- *Hazırlık programının yapılması

İlçe Millî Eğitim Müdürlüğü Strateji Geliştirme Birimi Yöneticisi Başkanlığı'nda, İlçe Millî Eğitim Müdürlüğü'nde yürütülen tüm Stratejik Plan çalışmalarının koordinasyonunu sağlamak üzere "İlçe MEM Stratejik Plan Koordinasyon Ekibi" kurulmuştur.

Tablo 1: İl MEM Stratejik Plan Koordinasyon Ekibi

Adı Soyadı	Unvanı	Görevi
İsmail KAYA	Şube Müdürü	Başkan
İsminur CİRİT	Şef	Koordinatör
Cevdet KUŞ	Okul Müdürü	Koordinatör
Abdullah ARIKAN	Okul Müdür Yardımcısı	Koordinatör
Bilgisayar Öğretmeni	Mustafa ARPACIOĞLU	Koordinatör

ALMUS İLÇE MİLLÎ EĞİTİM MÜDÜRLÜĞÜ STRATEJİK PLAN



Almus İlçe Millî Eğitim Müdürlüğünün üst yöneticisi Millî Eğitim Müdürü olup stratejik plân çalışmaları Millî Eğitim Müdürü'nün yetkisinde gerçekleştirilmektedir.

İlçe Millî Eğitim Müdürü Başkanlığında, Stratejik plan çalışmalarını takip etmek, ekiplerden bilgi almak ve çalışmaları yönlendirmek üzere "İlçe Millî Eğitim Müdürlüğü Stratejik Planlama Üst Kurulu" kurulmuştur. Stratejik Planlama Üst Kurulu şu isimlerden oluşmaktadır.

Tablo 2 :İl Millî Eğitim Müdürlüğü Stratejik Planlama Üst Kurulu

Kurul Başkanı	Nuri YILDIZ	İlçe Millî Eğitim Müdürü
Kurul Üyesi	İsmail KAYA	İlçe Millî Eğitim Şube Müdürü
Kurul Üyesi	Oğuzhan ÖZTÜRK	Almus Çok Programlı Anadolu Lisesi Müdürü
Kurul Üyesi	Salih SINGİL	Almus Cumhuriyet YBO Müdürü
Kurul Üyesi	Ali EROĞLU	Almus İmam Hatip Ortaokulu Müdürü

Almus İlçe Millî Eğitim Müdürlüğü Stratejik Planı hazırlanırken planlama sürecinin her aşamasında merkez ve Köylerde eğitim kurumları çalışanlarının katılımı sağlanmaya çalışılmış, bunun yanı sıra paydaşların görüş ve önerilerine de başvurulmuştur.

Müdürlüğümüz planlamada, farklı görevlere ve donanımlara sahip birçok kişiyi bir araya getirerek, kurum genelinde sahiplenmenin yaygınlaşması ve "BİZ" kavramının somut yansımaları adına geniş kapsamlı paydaş katılımı, uygulanabilirlik ve bilimsellik ön planda tutulmuştur. Bu amaçla Kurumun üst ve orta düzey yöneticileriyle çeşitli aşamalarda toplantılar yapılmış, bu toplantılarda, 2015-2019 stratejik plan hazırlama döneminde izlenecek yol haritaları tespit edilerek İlçe MEM Stratejik Planlama Modeli oluşturulmuştur.

Hazırlık sürecinin en önemli aşamalarından biri de stratejik planlamayı yönetecek ekiplerin oluşturulmasıdır. Planın tüm paydaşların görüşlerini yansıtmaları için kurum içinde en üst yöneticiden başlayarak her kademe çalışanların katılımını gerektirir. Almus İlçe Millî Eğitim Müdürlüğü Stratejik Planlama Üst Kurulu ve Stratejik Plan Hazırlama Ekipleri'nin seçiminde kişilerin bu özelliklerinin yanı sıra, ekip üyelerinin kuruluşu temsil yeteneği, üst yönetimin katılımı, ekip içindeki iş bölümünde çeşitli işleri üstlenebilecek kişilerin dâhil edilmesi gibi kriterler dikkate alınmıştır. Ekibin, takım ruhu ile çalışması için stratejik plan çalışmalarında koordinasyon, süreç yönetimi ve karar verme organı olarak çalışacak üyeler ve üstlenecekleri görevler belirlenmiştir.

ALMUS İLÇE MİLLİ EĞİTİM MÜDÜRLÜĞÜ STRATEJİK PLAN



Hazırlanan İlçe Stratejik Plan hazırlama takvimi doğrultusunda (tablo 4) ilçe Eğitim Kurum koordinatörlerine ve okul stratejik plan hazırlama ekiplerine toplantılar düzenlenmiş bu toplantılarda stratejik plan hazırlanması ve tüm aşamaları anlatılmıştır. Toplantılar dışında talepler değerlendirilerek sürekli bilgilendirme ve danışmanlık çalışmaları devam etmiştir.

Durum analizi raporu hazırlanırken katılımcılığın en üst düzeyde sağlanması için İlçe Millî Eğitim Müdürlüğü tüm birimleri ile ayrı ayrı toplantılar yapılmış, durum analizi bölümü oluşturulduktan sonra mevcut durumdan hareketle geleceğe yönelim bölümü üç ana tema "Erişim, Kalite ve Kapasite" başlıkları altında amaç ve hedefler belirlenmiş, bunlara yönelik tedbirler yazılmış, bu tedbirlerden yola çıkarak faaliyetler belirlenip maliyetleri hesaplanmıştır. Ayrıca durum analizini gösteren tablolar kurum içi analizinde belirtilmiştir.

Tablo 3: 2015-2019 Stratejik Plan Hazırlama Takvimi

SIRA	Kurum	SP Taslağının Kontrol için Gönderileceği Birim Tarih	Onay ve Yayınlanma Tarihi
1	İlçe Millî Eğitim Müdürlüğü	İl AR-GE 15 Mart 2015	30 Mart 2015
2	Okul ve Kurumlar İlçelerdeki okul ve kurumlar	İlçe Millî Eğitim Müdürlüğü 29 Mayıs 2015	15 Temmuz 2015

ALMUS İLÇE MİLLİ EĞİTİM MÜDÜRLÜĞÜ STRATEJİK PLAN



Tablo 4: 2015-2019 Stratejik Plan Çalışma Takvimi

No	Yapılacak Çalışma	Tamamlanma Tarihi	Sorumlu Kişi/Birim
1	İlçe MEM ve Okul/Kurum Stratejik Plan Üst Kurul ve Stratejik Planlama Ekiplerinin Oluşturulması	31 Aralık 2013	İlçe Milli Eğitim ve Okul/Kurum Müdürlükleri
2	İlçe MEM ve Okul/Kurum Stratejik Planlama Ekibinin İl AR-GE Birimine bildirilmesi	31 Ocak 2014	İlçe Milli Eğitim ve Okul/Kurum Müdürlükleri
3	Okul/Kurum Stratejik Planlama Ekiplerine Stratejik Planlama Eğitimlerinin verilmesi	17 Şubat-31 Mart 2014	İlçe MEM SP Ekibi
İLÇE MİLLİ EĞİTİM ve OKUL/KURUM MÜDÜRLÜKLERİ STRATEJİK PLANI DURUM ANALİZİ ÇALIŞMASI			
4	Tarihsel Gelişim ve Mevzuat Analizi	Nisan- Mayıs 2014	İlçe MEM veya Okul/Kurum SP Ekibi
5	Faaliyet Alanları, Ürün ve Hizmetler, Kurum İçi ve Kurum Dışı Analizler (Paydaş Analizi, Örgütsel Yapı, Teknolojik Düzey, İnsan Kaynakları, Mali Kaynakların araştırılması, PEST, GZFT vb. analizler)		İlçe MEM veya Okul/Kurum SP Ekibi
6	Üst politika belgelerinin incelenmesi ve Gelişim Alanlarının Belirlenmesi		İlçe MEM veya Okul/Kurum SP Ekibi
İLÇE MEM STRATEJİK PLANI GELECEĞE YÖNELİM ÇALIŞMASI			
7	Misyon-Vizyon-Temel İlke ve Değerlerin Belirlenmesi	Mayıs- Eylül 2014	İlçe MEM veya Okul/Kurum SP Ekibi
8	Temaların Belirlenmesi, Stratejik Amaçlar, Stratejik Hedefler ve Performans göstergeleri		İlçe MEM veya Okul/Kurum SP Ekibi
9	Stratejiler, Faaliyet, projeler ve Maliyetlendirme		İlçe MEM veya Okul/Kurum SP Ekibi
10	İzleme ve Değerlendirme		İlçe MEM veya Okul/Kurum SP Ekibi
DÜZELTME, ONAY ve YAYIM			
11	Stratejik Planın incelenmek üzere İl MEM SP Ekibine gönderilmesi	Eylül 2014	İlçe MEM ve Okul/Kurum Müdürlükleri
12	Okul Stratejik Planlarının sene başı öğretmenler kurul toplantısında okul/kurum kararı ile uygun bulunması veya kurul kararı doğrultusunda revize işlemi yapılması	30 Eylül 2014	Okul Müdürlükleri
13	Okul Stratejik Planlarının Okul Aile Birliği Genel Kurul Toplantısında onaylanması veya kurul kararı doğrultusunda revize işlemi yapılması	31 Ekim 2014	Okul Müdürlükleri
14	Stratejik Planın kaymakamlıklar, okullar/kurumlar için ise İlçe millî eğitim müdürlüklerince onaylanması ve web sitesinde yayını, e-posta şeklinde İl Millî Eğitim Müdürlüğüne gönderilmesi	31 Aralık 2014	İlçe MEM'ler ve Okul/Kurum Müdürlükleri

BÖLÜM 2



**Mevcut Durum Analizi*

II. BÖLÜM

DURUM ANALİZİ

Kurumumuz amaç ve hedeflerinin geliştirilebilmesi için sahip olunan kaynakların tespiti, güçlü ve zayıf yönler ile kurumun kontrolü dışındaki olumlu ya da olumsuz gelişmelerin saptanması amacıyla mevcut durum analizi yapılmıştır.

A- TARİHİ GELİŞİM

2.1. Tokat ilinin Tanıtımı

2.1.1. Tokat'ın Tarihi Gelişimi

Selçuklular zamanında Anadolu'nun 6. büyük kenti olan Tokat, 12. yüzyılda Bizans ve Haçlı orduları, 1243 yılından itibaren de Moğol baskısı altında olmasına rağmen İlhanlı egemenliği sonuna kadar gelişmesini sürdürmüştür. Antik dönemlerde olduğu gibi bu dönemde de ticaret gelişmiş, doğu batı yönündeki büyük ticaret kervanlarının konakladığı hanlar, kervansaraylar ile düzenli yol ve köprüler inşa edilmiştir. Selçuklu Türklerinin Anadolu'da yarattığı, özü güzellik ve sabır olan bu uygarlığın kültür, sanat, mimarlık, bayındırlık eserlerine Tokat'ta rastlanır.

Tokat, Orta Karadeniz Bölgesinin iç kesiminde yer alan, tarihi kültürel ve doğal güzelliklerini koruyarak günümüze kadar taşıyan ender bir Anadolu şehridir.

Kuzeyinde Samsun, Kuzeydoğusunda Ordu, Güney ve Güney Doğusunda Sivas, Güneybatısında Yozgat, Batısında Amasya, topraklarıyla çevrili olan ilimiz, Yeşilirmak'ın bereketli vadisinin üzerinde kurulmuş olması dolayısıyla, tarih boyunca önemli bir yerleşim merkezi olmuştur.

Tokat'ın merkez ilçesi güneyde yüksek kesim, orta kesim ve kuzeyde aşağı kesim olmak üzere üç bölüm halinde kümelenmiştir.

Tokat, 1923 yılında; Erbaa, Niksar, Reşadiye ve Zile ilçeleri bağlanarak il olmuştur. 1944'te Artova ve Turhal, 1954'te Almus, 1987'de Pazar ve Yeşilyurt, 1990'da Sulusaray ve Başçiftlik İlçeleri kurulmuştur. İlimizde Merkez ilçenin yanı sıra 11 ilçe, 64 Belde ve 579 Köy mevcuttur.

2014 Aralık itibari ile ilimizin genel nüfusu 597.920'dir. İl merkez nüfusumuz ise 137.831'dir.

1923'ten 27 Aralık 1935'e kadar Maarif Müdürlüğü, 28 Aralık 1935 den 21 Eylül 1941'e kadar Kültür Müdürlüğü, 22 Eylül 1941 den 9 Ekim 1946 tarihine kadar Maarif Müdürlüğü, 27 Mayıs 1960'tan sonra Milli Eğitim Müdürlüğü, 1983'ten sonra Milli Eğitim Gençlik ve Spor Müdürlüğü ilimizde eğitim faaliyetlerini yürütmüştür.

ALMUS İLÇE MİLLİ EĞİTİM MÜDÜRLÜĞÜ STRATEJİK PLAN



1989'dan sonra Milli Eğitim Müdürlüğü olarak faaliyetlerini sürdüren 1 merkez olmak üzere toplam 12 ilçede eğitim-öğretim hizmetlerini yürütmektedir.

2.1.3. Almus İlçesinin Tanıtımı

Tablo:5 Rakamlarla Almus İlçesi

Kuruluş Yılı	1954
Rakım	830 m
Yüzölçümü	262 km²
İl Merkezine Uzaklığı	35 km
Toplam Nüfus	29.802
İlçe Nüfus	5315
Belediye Sayısı	6
Köy Sayısı	29

2.1.4. Almus'un Tarihçesi

Malazgirt zaferi ile Anadolu kapılarının Türklere açılması üzerine 1072 yılında Sultan Melikşah'ın kumandanlarından Emir Artuk Anadolu'nun büyük bir bölümünü fethetti. Emir Danişmend de Kızılırmak deltaları ile Kelkit ve Malatya civarı ve Yeşilirmak deltasını alarak beyliğini genişletti bu zaman zarfında Kâfirnî Nahiyesi yani Almus(Emlus) Danişmendliler hakimiyetinde kaldı. Selçuklu Sultanı II. Kılıçarslan'ın beylikleri ortadan kaldırarak siyasi birliği sağlamasıyla Selçukluların hâkimiyetine giren Tokat ve yöresi 1243 yılında Moğollarla yapılan Köseadağ Savaşının kaybedilmesi ile Anadolu'da iktidar boşluğu meydana geldi.

1318 yılında Selçuklu Devletinin yıkılması ile beylikler devri başlamış oldu. Bu dönemde Emir Eretna siyasi ve askeri bir güç olarak ortaya çıkarak orta Anadolu'ya ve Kafirni bölgesine bir müddet hakim oldu ve 1381 yılında bu bölgede hükümdarlığını ilan etti. Amasya, Tokat, Sivas ve Çorum 1398'de Kadı Burhaneddin'in ölümü ile meydana gelen karışıklıklardan faydalanılarak Yıldırım Bayazıt tarafından Osmanlı topraklarına katıldı. 1398 yılındaki bu tarihi olayı göz önüne alarak Kâfirnî Nahiyesi merkezi olan Almus'un (Emlus) Osmanlı hakimiyeti altındaki dönemi de başlamış oldu. Selçuklu ve Beylikler dönemine ait bilgi ve belge bulunamasa da Osmanlı İmparatorluğu dönemine ait Almus ile alakalı bir çok belgeye rastlamak mümkündür. Bu belgelerin tarihini Hicri 859 Miladi 1452 yılına kadar indirmek mümkündür.

Osmanlı Arşivlerinde Tokat bölgesini ve Kâfirnî Nahiyesini konu alan 1452-1670 yılları arasını kapsayan 10 adet tapu tahrir defteri mevcuttur. Bunun yanı sıra 1155-1326 yılları arasını kapsayan 36 adet Sivas Ahkâm Defterleri ve hicri 1260-1261 miladi 1844-1845 yıllarında hazırlanan temettuat defterlerinden de bölge ile alakalı geniş bilgi edinmek mümkündür. Almus'la alakalı

ALMUS İLÇE MİLLİ EĞİTİM MÜDÜRLÜĞÜ STRATEJİK PLAN



olan ve 14698 numara ile arşivde kayıtlı olan temettuat defterine göre Almus-ı Kebir Karyesi 127 hanedir. Almuslu olup başka yerlerde iskan eden hane sayısı ise 29 olarak verilmiştir. Bu defterlerde her hanenin ne kadar arazisi var ne kadarı mezru ne kadarı gayr-i mezru kaç ineği kaç keçisi kaç öküzü kaç eşiği yani bir hanede ne varsa hemen hemen hepsi bu defterlere kaydedilmiş ve değerleri üzerinden vergileri hesaplanmıştır. Bu defterlerdeki kayıtlara fazla itibar etmekte pek doğru olmasa gerek zira bu rakamlar gerçeği yansıtmamaktadır. Bilhassa hayvanlar sayım zamanları sahipleri tarafından vergiden kurtulmak için dağa kaldırılmışlar tarlalar daha az miktar olarak yazılmıştır ama yine de o yıllar hakkında genel bilgiler elde etmek mümkündür. Bu defterde Almus'un ekilen arazisi 2200 dönüm ekilemeyen arazisi ise yaklaşık olarak 1700 dönümdür. Ekilemeyen arazi ya gerekli insan gücünün bulunamamasından ya da tarlayı sürececek öküz olmamasından kaynaklanmaktadır. Ayrıca bu defterde caminin imamlık vazifesini ifa eden kişinin geçimi için vakfedilmiş 20 dönüm araziden bahsedilmektedir.

Almus'ta genellikle buğday arpa ekilmekte ve bostancılık yapılmaktadır. Kimi aileler arıcılık işi ile uğraşmaktadır. En çok ekilen şey ise keten bitkisidir. Yine bu deftere göre 1844 yılında Almus'un merkez nüfusu yaklaşık olarak 508'dir.

Almus'un Osmanlı İmparatorluğu devrinde mevcut 1772 kayıtlarına göre Tozanlı Nahiyesinden ayrı olarak GAVURNİ-KAFİRNİ adı ile anılan yer olduğu anlaşılmaktadır. Sonradan şimdiki ismini aldığı, başlangıçta köy ve nahiye iken idari taksimatta bucak merkezi olmuş 1/Mart/1954 yılında ALMUS İLÇESİ Kurulmuştur.

2.1.5.Eğitim

Sultan Abdülhamit'in tahta çıkışından sonra eğitim faaliyetlerinde büyük gelişme kaydedilmiştir. Bütün ülke genelinde bir eğitim seferberliği ilan edilmiştir. Bu seferberlikten Almus'ta nasibini almıştır ve ilk defa bir mekteb-i ibtidai yani ilkokul açılmıştır. Almus eşrafından İmamzâde Hacı Ali Efendi (Hacı Ağa) ve Abdurrahman Efendilerin 1902 yılında yaptırması 27 odalı kagir binada eğitime başlamıştır. Bu hayırseverliklerinden dolayı Hacı Ali Efendi ve Abdurrahman Efendilere çeşitli rütbelere Mecidiye Nişanı verilmesi için Sivas Vilayetinden birçok kereler İstanbul'a tezkire gönderilmesine rağmen mezkur nişanların bu hayırhah insanlara verilip verilmediğini bilemiyoruz.

İlçe olmasıyla beraber birçok kurum ve kuruluş gelip yerleşmiş, halkın ihtiyaçlarına en geniş ölçüde cevap vermeye başlamıştır.1964-1965 öğretim yılında ortaokul hizmete başlamıştır.1960 yılından itibaren Almus barajını inşa etmeye gelen mühendis, müteahhit ve teknik elemanların çocuklarının okuması büyük problem haline gelmişti. 1975-1976 öğretim yılında Ortaokul bünyesinde Liseye dönüştürülen okul, gerek bina bakımından, gerekse derslik bakımından ihtiyaca cevap verebilecek nitelikte değildir. Zamanla binası yenilendi ve çok

ALMUS İLÇE MİLLÎ EĞİTİM MÜDÜRLÜĞÜ STRATEJİK PLAN



öğrencisini üniversiteye gönderen lisemizde 04.09.1991 tarihinden itibaren Çok Programlı Lise olarak eğitim öğretime devam edilmektedir.

B-YASAL YÜKÜMLÜLÜKLER VE MEVZUAT ANALİZİ

Millî Eğitim Bakanlığı teşkilatını yeniden yapılandıran yasa 2011 yılında çıkarılan 652 sayılı Millî Eğitim Bakanlığının Teşkilat ve Görevleri Hakkında Kanun Hükmünde Kararname'dir. Bu Kanun Hükmünde Kararname ile Tevhidi Tedrisat Kanunu, Millî Eğitim Temel Kanunu, kalkınma plan ve programları doğrultusunda millî eğitim hizmetlerini, Millî Eğitim Bakanlığının kuruluş, görev, yetki ve sorumluluklarını düzenlemektedir. Bu yasaya göre Millî Eğitim Bakanlığı 'merkez örgütü', 'taşra örgütü', 'yurtdışı örgütü' ve 'hizmet birimleri' olmak üzere dört bölümden oluşturulmuştur.

Almus İlçe Eğitim Müdürlüğü, Türkiye Cumhuriyeti Devleti yapısı içinde Millî Eğitim Bakanlığının taşra teşkilatında yer alan bir kurumdur. Anayasa doğrultusunda oluşturulmuş bir yapıya sahip, Millî Eğitim Bakanlığının taşra teşkilatındaki görevlerin yürütülmesi, devletin politikalarının valilik makamına bağlı olarak gerçekleştirilmesi müdürlüğümüzün sorumlulukları arasındadır. Bu anlamda, taşra teşkilatında devletin ve hükümet ile bakanlıkların temsilcisi konumunda bulunan valilik makamına karşı müdürlüğümüz birinci derecede sorumludur. Millî Eğitim Bakanlığının devlet adına üstlendiği sorumluluğun yerine getirilmesi, kanun, tüzük, yönetmelik, yönerge, genelge ve emirler doğrultusunda Millî Eğitim temel ilkeleri çerçevesinde kendisine bağlı birimleri izlemek, değerlendirmek ve geliştirme yönüyle sorumlulukları MEB Millî Eğitim Müdürlükleri Yönetmeliği'nde tanımlanmıştır.

Yasal Yükümlülükler Listesi
14/6/1973 tarihli ve 1739 sayılı Millî Eğitim Temel Kanunu ve 25/8/2011 tarihli ve 652 sayılı Millî Eğitim Bakanlığının Teşkilat ve Görevleri Hakkında Kanun Hükmünde Kararname hükümlerine dayanılarak 18/11/2012 tarih ve 28471 sayılı Resmî Gazetede yayınlanan Millî Eğitim Bakanlığı İl ve İlçe Millî Eğitim Müdürlükleri Yönetmeliği esaslarına göre belirlenmektedir.
Anayasanın "Eğitim ve Öğrenim Hakkı ve Ödevi" başlıklı 42. maddesi ve 652 Sayılı Millî Eğitim Bakanlığının Teşkilat ve Görevleri Hakkında Kanun Hükmünde Kararnamesi
1739 Sayılı Millî Eğitim Temel Kanunu'nun 2. maddesinde yer alan; Türk Millî Eğitiminin genel amacı

Müdürlüğümüz, millî eğitim sisteminin taşra teşkilatındaki bir birimidir. Kurumumuzun işlevselliğini anlayabilmek için, eğitim sisteminin genel yapısının bu doğrultuda incelenmesi

ALMUS İLÇE MİLLİ EĞİTİM MÜDÜRLÜĞÜ STRATEJİK PLAN



gerekmektedir. Millî Eğitim Sistemimiz; Türkiye Cumhuriyeti Anayasası, eğitim ve öğretimi düzenleyen yasalar, Hükümet Programları, Kalkınma Planları, Milli Eğitim Şuraları, Ulusal Program esas alınarak düzenlenmektedir. Bu esaslara göre eğitimin ilkeleri; “Eğitim milli, cumhuriyetçi olacak, laiklik esasına dayanacaktır, eğitim planları bilimsel temellere dayalı olacaktır, eğitimde genellik ve eşitlik olacak, fonksiyonel ve çağdaş olacaktır.” şeklinde belirlenmiştir. Eğitim sisteminin genel karakteri; demokratik, çağdaş, bilimsel, laik ve karma eğitim özelliği taşımasıdır. Türk Eğitim Sistemi'nin amacı; Türk vatandaşlarının ve Türk toplumunun refah ve mutluluğunu artırmak, milli birlik ve bütünlük içinde iktisadi, sosyal ve kültürel kalkınmayı desteklemek, hızlandırmak ve Türk ulusunu çağdaş uygarlığın yapıcı, yaratıcı ve seçkin bir ortağı yapmaktır.

Atatürk'ün eğitimle ilgili düşünceleri doğrultusunda şu konulara vurgu yapabiliriz:

Eğitimin önemi: “Hepimizin en önemli ve en verimli görevi, milli eğitim işleridir. Milli eğitim işlerinde kesinlikle başarılı olmak gerekir ve olacağız. Bir milletin gerçek kurtuluşu ancak bu şekilde olur.”

Genel amacı: “Memleketi bilim, kültür, bayındırlık alanında da yükseltmek, milletimizin her konuda pek verimli olan yeteneklerini geliştirmek, gelecek nesillere sağlam, değişmez ve olumlu bir karakter vermek gerekir.”

Özel amacı: “Efendiler! Eğitim ve öğretime uygulanacak yöntem, bilgiyi insan için fazla bir süs, bir hükmetme aracı yahut medeni bir zevkten çok, maddi hayatta başarılı olmayı sağlayan pratik ve kullanılabilir bir araç haline getirmektir.”

Özellikleri: “Eğitim, her türlü hurafeden ve yabancı düşünceden uzak, üstün nitelikte, ulusal değerlere ve yurtsever bir anlayışa sahip olmalıdır.”

Eğitim politikası: “Milli eğitim, laik ve tek okul ilkesine dayalı olmalıdır. Eğitimde hedefimiz, toplumun medeni ve sosyal değerini yükseltecek, ekonomik gücünü arttıracak yurttaşlar yetiştirmektir.”

İlçe Milli Eğitim Müdürlüğü faaliyetlerini, Türkiye Cumhuriyeti Anayasanın 10, 24, 42 ve 62. Maddeleri ile 1739 Sayılı Milli Eğitim Temel Yasası hükümleri kapsamında yürütmektedir.

Süreç odaklı bir değerlendirme anlayışı kapsamında, personele iyi veya kötü hizmet üretimi anında geri bildirilmektedir. Sistemik değerlendirme prosedürü ile personelin yazılı ve sözlü görüşleri alınmakta, katılım ve demokratik yaklaşım ön plana çıkarılmaktadır.

İlçe Milli Eğitim Müdürlüğü'nün kaliteyi artırma adına yaptığı diğer bazı çalışmaları şu şekilde sıralayabiliriz:

- Eğitim mevzuatı çalışmaları,
- Kalite yönetimi ilkelerinin uygulanması,
- Katılımcı yönetim uygulamaları,

- *Paydaşlarla birlikte karar almaya dayanan yönetim uygulamaları. Söz konusu çalışmalar sürekli olarak gözden geçirilmekte, bu doğrultuda programlar ve mevzuat başta olmak üzere yeni düzenlemelere ve değişikliklere gidilmektedir. Bu düzenleme ve değişiklikler doğrultusunda müdürlüğümüz uygulamalarını sürekli iyileştirerek yürütmektedir.*

C- FAALİYET ALANLARI İLE ÜRÜN VE HİZMETLER

Almus İlçe Milli Eğitim Müdürlüğümüzün yönetim yapısı Millî Eğitim Bakanlığı il ve İlçe Millî Eğitim Müdürlükleri Yönetmeliğinde belirlenmiştir. Buna göre ilçe millî eğitim müdürlüğümüz şube müdürü kadro sayısına göre birleştirilerek veya ayrılarak teşkilatlandırılan şube müdürlükleri eliyle millî eğitim hizmetlerini yürütür.

İlçe millî eğitim müdürlüğümüz, Bakanlığın eğitim politikaları ve stratejik planlarını, mevzuat ve programlar doğrultusunda yönetmek, yönlendirmek, denetlemek ve koordine ederek etkin ve verimli bir şekilde yerine getirmek ile görevli ve sorumludur. İlçe millî eğitim müdürlüğü, bu görevlerini ilçe yöneticileri arasında yapacakları işbölümü çerçevesinde yürütür.

İlçe millî eğitim Şube müdürleri, sorumluluklarına verilen görevleri yapmak, hizmetler arasında uyumlu işbirliği ve çalışma düzenini sağlamak, ilçe müdürlüğü adına toplantılara katılmak, yazışmaları ve belgeleri ilçe müdürü adına imzalamak, ilçe müdürlüğüne vekâlet etmek ve ilçe millî eğitim müdürü tarafından verilen diğer görevleri yürütmekle görevli ve sorumludurlar.

İlçe millî eğitim Birimleri;

- 1. Temel Eğitim,*
- 2. Ortaöğretim,*
- 3. Mesleki ve Teknik Eğitim,*
- 4. Din Öğretimi,*
- 5. Özel Eğitim ve Rehberlik Hizmetleri,*
- 6. Hayat Boyu Öğrenme,*
- 7. Özel Öğretim Kurumları,*
- 8. Bilgi İşlem ve Eğitim Teknolojileri,*
- 9. Strateji Geliştirme,*
- 10. Hukuk,*
- 11. İnsan Kaynakları Yönetimi,*
- 12. Destek,*
- 13. İnşaat ve Emlak, millî eğitim hizmetlerini yürütür.*

Eğitim öğretim hizmetlerinde ortak görevler

(1) Temel eğitim, ortaöğretim, mesleki ve teknik eğitim, din öğretimi, özel eğitim ve rehberlik ile hayat boyu öğrenmeye yönelik ortak hizmetler aşağıda belirtilmiştir.

a) Eğitimi geliştirmeye yönelik görevler:

- 1) Eğitim öğretim programlarının uygulanmasını sağlamak, uygulama rehberleri hazırlamak,
- 2) Ders kitapları, öğretim materyalleri ve eğitim araç-gereçlerine ilişkin işlemleri yürütmek, etkin kullanımlarını sağlamak,
- 3) Eğitimde fırsat eşitliğini sağlamak,
- 4) Eğitime erişimi teşvik edecek ve artıracak çalışmalar yapmak,
- 5) Eğitim hizmetlerinin yürütülmesinde verimliliği sağlamak,
- 6) Eğitim kurumları ve öğrencilere yönelik araştırma geliştirme ve saha çalışmaları yapmak,
- 7) Eğitim moral ortamını, okul ve kurum kültürünü ve öğrenme süreçlerini geliştirmek,
- 8) Eğitime ilişkin projeler geliştirmek, uygulamak ve sonuçlarından yararlanmak,
- 9) Ulusal ve uluslararası araştırma ve projeleri takip etmek, sonuçlarından yararlanmak,
- 10) Kamu ve özel sektör eğitim paydaşlarıyla işbirliği içinde gerekli iş ve işlemleri yürütmek,
- 11) Eğitim hizmetlerinin geliştirilmesi amacıyla Bakanlığa tekliflerde bulunmak,
- 12) Etkili ve öğrenci merkezli eğitimi geliştirmek ve iyi uygulamaları teşvik etmek.

b) Eğitim kurumlarına yönelik görevler:

- 1) Eğitim ortamlarının fiziki imkânlarını geliştirmek,
- 2) Resmi eğitim kurumlarının açılması, kapatılması ve dönüştürülmesi işlemlerini yürütmek,
- 3) Öğrencilere barınma hizmeti sunulan eğitim kurumlarında bu hizmeti yürütmek,
- 4) Eğitim kurumları arasında işbirliğini sağlamak,
- 5) Eğitim kurumlarının idari kapasite ve yönetim kalitesinin geliştirilmesini sağlamak,
- 6) Eğitim kurumlarının hizmet, verimlilik ve donatım standartlarını uygulamak, yerel ihtiyaçlara göre belirlenen çerçevede standartlar geliştirmek ve uygulamak,
- 7) Eğitim kurumlarındaki iyi uygulama örneklerini teşvik etmek, yaygınlaşmasını sağlamak,
- 8) Eğitim kurumları arasındaki kalite ve sayısal farklılıkları giderecek tedbirler almak,
- 9) Kutlama veya anma gün ve haftalarının programlarını hazırlamak, uygulamak,
- 10) Öğrenci velileri ve diğer tarafların eğitime desteklerini sağlayıcı faaliyetler yapmak.

c) Öğrencilere yönelik görevler:

- 1) Rehberlik ve yönlendirme çalışmalarını planlamak, yürütülmesini sağlamak,
- 2) Öğrencilerin eğitim kurumlarına aidiyet duygusunu geliştirmeye yönelik çalışmalar yapmak, yaptırmak ve sonuçlarını raporlaştırmak,
- 3) Öğrencilerin kayıt-kabul, nakil, kontenjan, ödül, disiplin ve başarı değerlendirme iş ve işlemlerinin yürütülmesini sağlamak,
- 4) Öğrencilerin yatılılık ve burslulukla ilgili işlemlerini yürütmek,
- 5) Öğrencilerin ulusal ve uluslararası sosyal, kültürel, sportif ve izcilik etkinliklerine ilişkin iş ve işlemlerini yürütmek,
- 6) Öğrencilerin okul başarısını artıracak çalışmalar yapmak, yaptırmak,
- 7) Öğrencilerin eğitim sistemi dışında bırakılmamasını sağlayacak tedbirleri almak,
- 8) Yurtdışında eğitim alan öğrencilerle ilgili iş ve işlemleri yürütmek,
- 9) Öğrencilerin okul dışı etkinliklerine ilişkin çalışmalar yapmak, yaptırmak,
- 10) Sporcu öğrencilere yönelik hizmetleri planlamak, yürütülmesini sağlamak.

ç) İzleme ve değerlendirmeye yönelik görevler:

- 1) Eğitim kurumu yöneticilerinin performanslarını izlemek ve değerlendirmek,
- 2) Eğitim öğretim programlarının uygulanmasını izlemek ve değerlendirmek,
- 3) Öğretim materyallerinin kullanımını izlemek ve değerlendirmek,
- 4) Öğretmen yeterliliklerini izlemek ve değerlendirmek.

D-PAYDAŞANALİZİ

Paydaşlar, kurumumuzun sağladığı ürün ve hizmetlerden yararlanan, faaliyetlerinden doğrudan ve dolaylı bir şekilde etkilenen veya kurumumuzu etkileyen kişi, grup ve kurumlardır. Almus İlçe Milli Eğitim Müdürlüğü'nün hizmetleri ile ilgisi olan, kurumdan doğrudan veya dolaylı, olumlu ya da olumsuz yönde etkilenen veya kurumu etkileyen kişi, grup veya kurumları belirlemek üzere İlçe Milli Eğitim Müdürlüğü'nde bir komisyon oluşturmuştur. Bu komisyonda kurumun iç ve dış paydaşları belirlenmiştir.

İç Paydaşlar: Kuruluştan etkilenen veya kuruluşu etkileyen kuruluş içindeki kişi, grup veya kurumlardır.

Dış Paydaşlar: Kuruluştan etkilenen veya kuruluşu etkileyen, kuruluş dışındaki kişi, grup veya kurumlardır. Dış Paydaşları temel ortak ve stratejik ortak olarak ayırmakta fayda vardır.

Temel Ortaklar, kurumun faaliyetlerini yürütürken hiçbir zaman ayrılamayacağı, işbirliği yapmak zorunda olduğu paydaşlarıdır.

ALMUS İLÇE MİLLİ EĞİTİM MÜDÜRLÜĞÜ STRATEJİK PLAN



Stratejik Ortaklar, kurumun vizyonuna ulaşabilmesi için gönüllü olarak işbirliği yaptığı paydaşlarıdır.

Paydaş Etki/Önem Matrisi: Öncelikli paydaşlarla gerçekleştirilecek çalışmaların niteliğinin belirlenmesi için Etki/Önem Matrisinden yararlanılmıştır. Bu matrisle etki (zayıf ve güçlü), paydaşın kurumumuzun faaliyet ve hizmetlerini yönlendirme, destekleme veya olumsuz etkileme gücünü; önem ise kurumumuzun paydaşın beklenti ve taleplerinin karşılanması konusunda verdiği önceliğin belirlenmesinde kullanılmıştır.

Paydaş analizi ile

- ✓ Planlama sürecinin ilk aşamalarında paydaşlarla etkili bir iletişim kurularak bu kesimlerin ilgi ve katkısının sağlanması,
- ✓ Paydaşların görüş ve beklentilerinin tespit edilmesi,
- ✓ Kuruluşun faaliyetlerinin etkin bir şekilde gerçekleştirilmesine engel oluşturabilecek unsurların saptanması ve bunların giderilmesi için stratejiler oluşturulması,
- ✓ Paydaşların birbirleriyle olan ilişkilerinin ve olası çıkar çatışmalarının tespit edilmesi,
- ✓ Paydaşların kuruluş hakkındaki görüşlerinin alınmasıyla kuruluşun güçlü ve zayıf yönleri hakkında fikir edinilmesi,
- ✓ Paydaşların hangi aşamada katkı sağlayacağını tespit edilmesi,
- ✓ Paydaşların görüş, öneri ve beklentilerinin stratejik planlama sürecine dâhil edilmesiyle planın bu kesimlerce sahiplenilmesi ve planın uygulanma şansının artması amaçlanır.

Bu bilgiler doğrultusunda Almus İlçe Milli Eğitim Müdürlüğü tarafından paydaş analizi sürecinde yapılan işlemler şu şekildedir:

- ✓ Paydaşların Belirlenmesi
- ✓ Paydaşların Önceliklendirilmesi
- ✓ Görüşlerin Alınması
- ✓ Görüşlerin Değerlendirilmesi

a-Paydaşların Belirlenmesi

Stratejik plan koordinasyon ekibinin katılımıyla paydaş analizinin ilk aşamasında paydaşları ayrıntılı olarak ifade edilmesi için aşağıdaki sorular üzerinde durularak paydaş tespiti yapılmıştır.

- ✓ Kurumumuzun faaliyet/hizmetleri ile ilgisi olanlar kimlerdir?
- ✓ Kurumumuzun faaliyet/hizmetlerini yönlendirenler kimlerdir?
- ✓ Kurumumuzun sunduğu hizmetlerden yararlananlar kimlerdir?

ALMUS İLÇE MİLLİ EĞİTİM MÜDÜRLÜĞÜ STRATEJİK PLAN



- ✓ Kurumumuzun faaliyet/hizmetlerden etkilenenler kimlerdir?
- ✓ Kurumumuzun faaliyet/hizmetlerini etkileyenler kimlerdir?

Almus İlçe Milli Eğitim Müdürlüğü ile olan ilişkilerin belirlenmesi amacıyla paydaşların sıralanmasının ardından, neden paydaş oldukları sorusu üzerinde durulmuştur. Bir sonraki aşamada iç paydaş, dış paydaş ve hizmet alan paydaş olmak üzere paydaşlar sınıflandırmıştır. Bu sınıflama kurumumuzun faaliyet gösterdiği çevreyi tanımlamak ve farklı paydaşlar arası ilişkilerin doğru kurulabilmesi için temel alınması amacıyla yapılmıştır. Bu işlem sonucunda aşağıdaki tablo oluşturulmuştur.

b- Paydaşların Önceliklendirilmesi

Stratejik Planlama Ekibi paydaşın, kuruluşun hangi faaliyeti/hizmeti ile ilgili olduğunu ve kurumumuz ile paydaşların birbiri için taşıdıkları önem ve etkileme gücünü gösteren bir Etki/Önem matrisi ile Ürün/Hizmet matrisi hazırlanmasına karar verilmiştir. Bu matris sayesinde öncelikli paydaşlarla gerçekleştirilebilecek çalışmaları ve izlenecek politikaların niteliği gösterilmiştir. Bu matrisle etki (zayıf ve güçlü), paydaşın kurumumuz faaliyet ve hizmetlerini yönlendirme, destekleme veya olumsuz etkileme gücünü; önem ise kurumumuzun paydaşın beklenti ve taleplerinin karşılanması konusunda verdiği önceliğin belirlenmesinde kullanılmıştır. Paydaşların kurumumuz açısından etkisi ve önemine göre takip edilecek politikalar “İzle”, “Bilgilendir”, “İşbirliği yap” ve “Birlikte çalış” olarak belirlenmiştir.

c- Görüşlerin Alınması

Yapılan paydaş analizinde, hangi kurum ve kuruluşların iç veya dış paydaş olduğu, bu kurum ve kuruluşlarla ne derece iş birliği yapılacağı ortaya çıkmıştır. Çalışmalar katılımçılık ilkesi esas alınarak yürütülmüş ve böylece geniş bir kitlenin görüşleri alınmıştır. BB (Bilgilendir-Birlikte Çalış) sonucu alınan paydaşlarla yüz yüze görüşme, İG (izle-Gözet) sonucu alınan paydaşlarla ise anket yoluyla bilgi elde edilmiştir. Stratejik planlama koordinasyon ekibi öncülüğünde geniş bir katılımı oluşturulan komisyon bire bir görüşmeleri gerçekleştirmiş; geçerliliği ve güvenilirliği sağlanan anket verilerini derinlemesine analiz etmiştir.

Maarif müfettişleri, okul müdürlükleri, öğretmenler, öğrenci velileri, il Milli Eğitim Müdürlüğü hizmet birimleri ve personeli, hayırseverler ile yüz yüze görüşmeler yapılmıştır.

Nicel ve nitel özellik taşıyan verilerin değerlendirilmesi sonucunda belirlenen sorun alanları SWOT analizine yansıtılarak geleceğe yönelim bölümüne oluşmasında temel teşkil

ALMUS İLÇE MİLLİ EĞİTİM MÜDÜRLÜĞÜ STRATEJİK PLAN



etmiş; iç paydaşlara ait elde edilen bulgular kurum içi analizde, dış paydaşlara ait bulgular ise kurum dışı analizde sunulmuştur.

Almus İlçe Milli Eğitim Müdürlüğü Paydaş Listesi Tablo-6' da verilmiştir.

Belirlenen önceliklerin kapsamlı olarak değerlendirilmesi için stratejik planlama koordinasyon ekibi tarafından "paydaş etki/önem ölçeği" tasarlanmış paydaşlarla gerçekleştirilebilecek çalışmaların önemi ve etkisine yönelik puanlama yapılmıştır. Etki, paydaşın kurumun faaliyet ve hizmetlerini planlama, yönlendirme, destekleme ya da olumsuz etkileme gücüne göre puanlanırken; önem, paydaşların beklenti ve taleplerinin karşılanması konusunda verdiği önceliğe göre puanlanmıştır.

Kurum faaliyetini etkileme derecesini belirlemek için (3) Çok güçlü, (2) Orta derecede ilişkili, (1) Düşük derecede ilişkili kıstası belirlenmiştir.. Analiz sonrası elde edilen bilgiler Tablo 6'da sunulmuştur.

İç Paydaşlar

Tablo 6: İç Paydaşlar

PAYDAŞ	NEDEN PAYDAŞ			ÖNCELİĞİ	
	TEMEL ORTAK	STRATEJİK ORTAK	TEDARİKÇİ	Etkilenme Derecesi	Önem Derecesi
İlçe Mem Müdürü	✓		✓	3	3
Memurlar	✓			3	3
Destek Personeli	✓			3	3
Okul Yöneticileri	✓			3	3
Öğretmenler	✓			2	2
Okul Müdürlükleri	✓			3	3
Maarif Müfettişleri	✓			3	3
Halk Eğitim Merkezi	✓			3	3
Meslek Eğitim Merkezi	✓			2	2
Ram	✓			2	2
Bilsem	✓			2	2
İl ve İlçe Mem Çalışanları	✓			2	2

ALMUS İLÇE MİLLİ EĞİTİM MÜDÜRLÜĞÜ STRATEJİK PLAN



3.2.Dış Paydaşlar

Tablo 7: Dış Paydaşlar

PAYDAŞLAR	NEDEN PAYDAŞLAR				ÖNCELİĞİ	
	HİZMET ALANLAR	TEDARİKÇİ	TEMEL ORTAK	STRATEJİK ORTAK	Etkinlik Derecesi	Önem Derecesi
Milli Eğitim Bakanlığı		✓	✓		3	3
Tokat Valiliği		✓			3	3
Tokat il Milli Eğitim M.		✓	✓	✓	3	3
Almus Kaymakamlığı		✓	✓		3	3
Almus Belediyesi				✓	3	3
Belde Belediyeleri				✓	2	2
Almus Meslek Yüksekokulu				✓	1	1
İlçe Jandarma Komutanlığı				✓	2	2
İlçe Emniyet Müdürlüğü				✓	2	2
İlçe Müftülüğü				✓	2	2
Tapu ve Kadastro Müdürlüğü				✓	2	2
Çedaş Müdürlüğü		✓		✓	2	2
İlçe Gençlik ve Spor Müdürlüğü				✓	2	2
İlçe Sağlık Müdürlüğü		✓		✓	3	3
Orman Müdürlüğü		✓		✓	2	2
Mal Müdürlüğü				✓	2	2
İlçe Gıda Tarım ve Hayvancılık Müdürlüğü				✓	2	2
İlçe Nüfus ve Vatandaşlık Müdürlüğü		✓		✓	2	2
PTT		✓		✓	2	3
Sivil Toplum Örgütleri	✓			✓	3	3
İl Özel İdaresi		✓		✓	3	3
Hayırseverler		✓		✓	3	3
Kantinciler		✓		✓	2	2
Okul Aile Birlikleri			✓	✓	3	3
Öğrenciler	✓				3	3
Öğrenci Velileri	✓				3	3
Kursiyerler	✓				2	2
Özel MTSK			✓		2	2
Servis İşletmecileri		✓			2	2
Muhtarlar				✓	2	2
Mal ve Hizmet Satan Ticari Kuruluşlar		✓			2	2
Yazılı ve Görsel Basın				✓	3	3
sendiklar	✓			✓	3	3
Ziraat Bankası		✓		✓	3	3

ALMUS İLÇE MİLLİ EĞİTİM MÜDÜRLÜĞÜ STRATEJİK PLAN



Paydaş Hizmet Matrisi

Tablo 8: Paydaş Hizmet Matrisi

PAYDAŞ HİZMET MATRİSİ	Eğitim ve Öğretim	Yatırım Donanım	Sosyal kültürel ve sportif etkinlikler	Hizmet içi Eğitim	Rehberlik	Sivil Savunma	Avrupa Birliği Projeleri	Toplum Hizmeti
Milli Eğitim Müdürü	3	3	3	3	3	3	3	3
Öğretmenler	3	1	3	3	3	3	3	3
Öğrenciler	3	1	3	1	3	3	1	3
Veli	3	2	3	1	3	3	1	3
Okul Aile Birliği	3	3	3	3	1	3	3	3
Memurlar	3	1	1	3	2	3	1	1
Destek	2	2	2	2	2	2	2	2
Yerel	2	2	2	2	2	2	2	2
Medya	2	2	2	2	2	2	2	2
Üniversiteler	3	1	3	3	3	1	3	3
Sivil Toplum Kuruluşları	3	3	3	3	2	2	3	3

3 Çok güçlü

2 Orta derecede ilişkili

1 Düşük derecede ilişkili

ALMUS İLÇE MİLLİ EĞİTİM MÜDÜRLÜĞÜ STRATEJİK PLAN



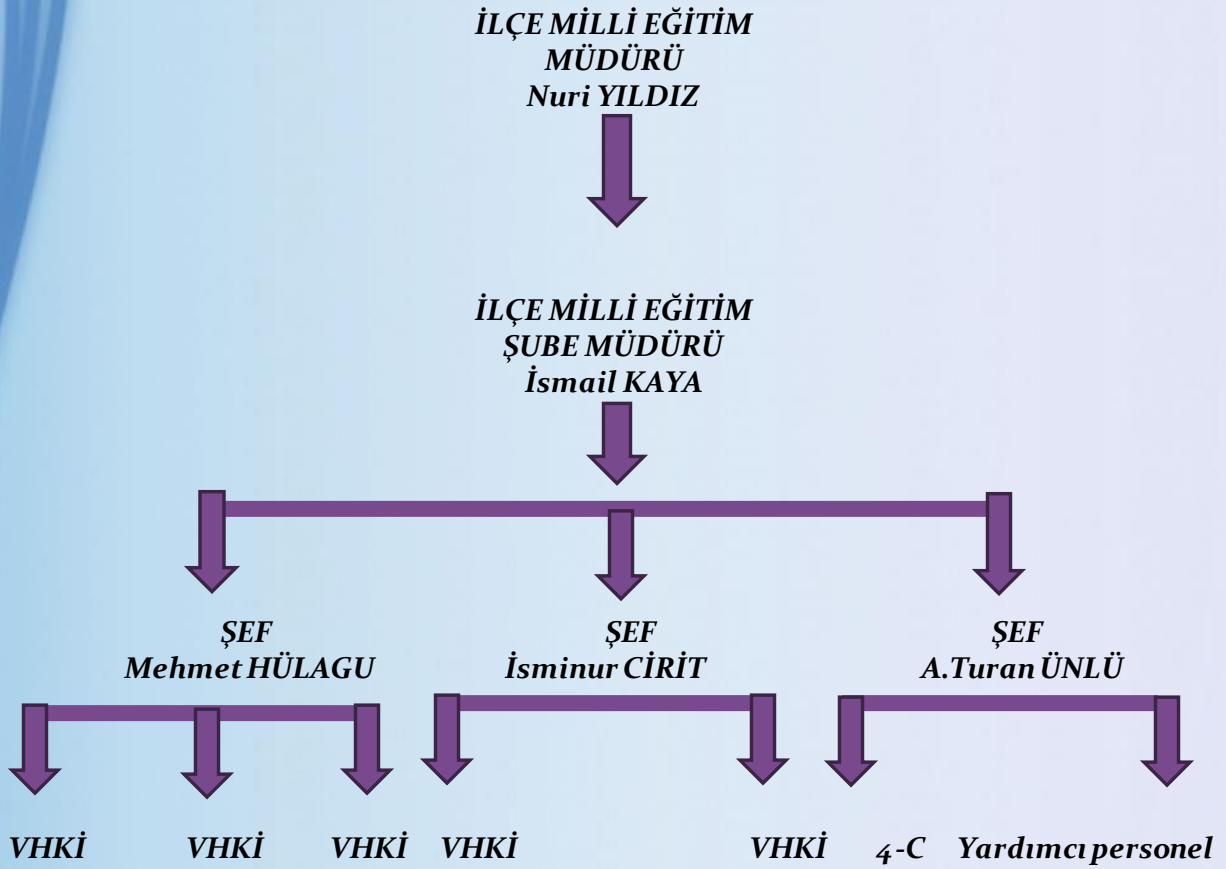
E-KURUM İÇİ VE DIŞI ANALİZ

a-Kurum içi analiz

14.09.2011-28054 sayılı Millî Eğitim Bakanlığı'nın Teşkilat ve Görevleri Hakkında Kanun Hükmünde Kararname ile taşra teşkilatlarının yapısı düzenlenmiştir.

Almus İlçe Millî Eğitim Müdürlüğü yönetim ve organizasyonu 14.09.2011-28054 sayılı Millî Eğitim Bakanlığının Teşkilat ve Görevleri Hakkında Kanun hükümleri doğrultusunda oluşturulmuştur. Kurumumuz bünyesinde Müdürlüğümüze bağlı 1 bağımsız 1 Nokulu, 10 ilkokul bünyesinde anasınıfı, 15 ilkokul, 8 ortaokul, 1 genel ve mesleki teknik lise (ÇPL), 1 Halk Eğitim Merkezi bulunmaktadır.

Şema 2: Almus İlçe Milli Eğitim Müdürlüğü Teşkilat ve organizasyon yapısı Yapısı



İlçe Milli Eğitim Müdürlüğü İç Paydaş Anket Analizi Bulgular

Yapılan anket çalışmalarına göre iyileştirilmesi gereken hususların sıralaması aşağıda verilmiştir.

1. Fiziksel sorunlar
2. Teknolojik destek
3. Spor ve oyun alanları
4. Sosyal ve kültürel faaliyetler
5. Bütçe
6. Fırsat eşitliği
7. Destek hizmetleri
8. Öğretmen ihtiyacı
9. Alt yapı problemleri
10. Hizmetiçi eğitim
11. Ders araç ve gereçleri
12. Araç gereç yardımı
13. Yardımcı personel
14. Taşımali eğitim
15. Kütüphane
16. Disiplin
17. Denetim
18. Akademik Başarı

1- Almus İlçe Milli Eğitim Müdürlüğü'nün hangi faaliyet ve hizmetleri sizin için önceliklidir?

- Eğitim kalitesini artırma çalışmaları
- Çocuklara gelenek ve görenekleri (Öğretmen olarak) öğretmek
- Yapılan faaliyetler geçmişle bağlantılı ama güncel olmalıdır.
- Eğitim altyapısının, öğrencilerin kaliteli eğitim yapabilecekleri seviyeye getirilmesi.
- Derslik başına düşen öğrenci sayısının gelişmiş uluslararası standartlar düzeyine indirilmesi.
- Öğrencilerin derse olan ilgisinin artırılması ve derslerin kalite verilmesinin sağlanması.
- Okul öncesi eğitim, öğretilen ve velilere sunulan rehberlik hizmetleri.
- Altyapı eksikliklerinin giderilmesi, eğitim kalitesinin artırılması, eğitim süresinin etkin ve verimli kullanılması

2- İlçe Milli Eğitim Müdürlüğü'nün olumlu bulduğunuz yönleri nelerdir?

- Kurumumuza karşı göstermiş olduğu ilgi alakası
- Derslik sayılarının artırılarak sınıflardaki öğrenci sayılarının düşürülmesi için çalışmalar yapılması ve Bilgisayar destekli eğitimin yaygınlaştırılması
- Çocuklarımızın geleceklerinin aydınlık olması adına yapılan rutin işlerin yanı sıra yürütülen faaliyetler
- Zamanın şartlarına göre kendini yenileme bilinci
- Son yıllarda, alt yapı yatırımlarını artırarak, öğrencilerin daha modern fiziki ve teknolojik imkanlara sahip olunması
- Özellikle taşımali eğitim sisteminin sağlanması ile kırsalda yetişen çocukların daha iyi eğitim almasına katkı sağlanmıştır.

- E-okul hizmetleri çok güzel ve başarılı bir uygulama.
- Halka yönelik yaptığı çalışmaları, diğer kurumlarla yaptığı iş birliği içindeki çalışmaları ve bu kurumlara lokomotif görevi görerek öncülük etmesi

3-İlçe Millî Eğitim Müdürlüğünün olumsuz ya da geliştirilmesi gereken yönleri nelerdir?

- Branş dersi olmadığı halde olmayan öğretmenlerin derslere girmesi
- Zararlı alışkanlıklar konusunda çalışmalar
- Öğrencilerin zamanları çok önemli, bazı faaliyetler yapılacak diye derslerin yapılmaması
- Derslerin içeriğinin daha dolu geçmesine yönelik tedbirler alınmalı,
- Okullardaki dersler, gerektiği düzeyde kaliteli olmamaktadır. Bu yönde gerekli tedbirler alınmalı
- Derslik sayısının artırılarak kalabalık sınıf sayısının azaltılması,
- Eğitim kalitesinin artırılması,
- Eğitim öğretime yönelik projelerin ve eğitim öğretim yatırımlarının daha fazla geliştirilmesi

4-Almus İlçe Milli Eğitim Müdürlüğünden beklentileriniz nelerdir?

- Daha donanımlı okullar, mevcut sayısı standartlara uygun sınıflarda eğitim öğretim vermesi.
- Öğretimin yanında Eğitime daha fazla önem verilmeli ve sağlam karakterli ve kişilik sahibi bireyler yetiştirilmesine özen gösterilmeli,
- Tarihi, dini, milli ve kültürel değerlerle çocukları barışık tutmak
- Faaliyetlerde öğrenciler önemli olduklarını hissetmeli o uygulamanın geleceğe taşıyıcı beyin olduklarının farkında olmaları sağlanmalı,
- Derslik başına düşen öğrenci sayısı uluslararası normlara düşürülmelidir.
- İl düzeyinde başarı sıralamasında, her yıl daha ileriye gitmek için kalite düzeyinde gerekli tedbirler alınmalıdır.
- Velilere yönelik rehberlik hizmetlerinin artırılması,
- Etkili, yönlendirici, düzenli ve disiplinli bir eğitim,
- İlçemizin eğitimde ve diğer kurumlarla olan iş birliğinde öncü bir kurum olması

5-Kurumunuzun ilçe Milli Eğitim Müdürlüğü ile işbirliği içerisinde yapmasını düşündüğünüz faaliyet, proje ve etkinlikler nelerdir?

- Başkanlığımızın büyük önem verdiği yaz kuran kursları için yaz tatillerinde Müftülüğümüzce ihtiyaç duyulması halinde okullarda bu eğitimin verilmesi için gerekli müsaadelerin verilmesi,
- Halk eğitim kanalıyla kurumumuzca ihtiyaç duyulması halinde halkı aydınlatıcı (cenaze Tekfin) vs. gibi kursların açılmasının sağlanması İl Müftülük eğitim Uzmanı (Yönetici)
- Öncelikle Türkiye genelinde seçmeli olarak okutulan Kuran ve Peygamberimizin hayatı konulu derslerde Kurumumuzdan istifa edilmesi,
- Hidrellez, geleneksel yöntemlere uygun olarak yapılmalı ve sadece lise öğrencilerini hitap etmemeli. Yani okul öncesinde olan bir çocuk o yazdayken öğrenmeli "Hızır baba" inancını. Yoksa ileriki yaşlarda yani lise dönemine kadar öğrenilen ve yerleşen bilgileri değiştirmek zor olacaktır.
- Yine geleneksel bahar bayramlarımız etkin bir biçimde kutlanmalı. (çiğdem günü, nevrüz)

ALMUS İLÇE MİLLİ EĞİTİM MÜDÜRLÜĞÜ STRATEJİK PLAN



- En önemlisi halk kültürü derslerinin (seçmeli ders olarak veriliyor) konuya hakim öğretmenler tarafından verilmesi sağlanmalıdır.
- Okul tiyatrolarında öğrencilere orta oyunu veya meddahlık geleneğinin önemi anlatılmalı ve bunların işlevselliği sağlanmalıdır.
- Trafik eğitimi, çocukların evde ve dışarıda güvenliklerinin nasıl sağlanacağı hakkında eğitim ve seminerler
- Çevre duyarlılığı oluşturma, Deprem bilinci yerleştirilmesi çalışma ve gibi konularda işbirliği sağlanmalı

Kurum içi analiz bölümünde beşeri, mali, teknolojik, kurumsal yapı ve kurum kültürü faktörleri üç ana temaya uygun başlıkta aşağıda verilmiştir.

Eğitim ve Öğretimde Erişimin Mevcut Durum Bilgisi

Almus İlçe Milli Eğitim Müdürlüğümüze bağlı 1 bağımsız anaokulu, 10 ilkokul bünyesinde ana sınıfı olup, ilçe genelinde toplam olarak 16 anasınıfı şubesi bulunmaktadır.

2014-2015 Öğretim Yılında okul öncesi kurumlarında 372 öğrenci, 16 okulöncesi öğretmeni ile eğitim ve öğretime devam etmektedir.

Tablo 9 : Kurum sayıları (2014-2015 Öğretim Yılı)

ALMUS İLÇE MİLLİ EĞİTİM MÜDÜRLÜĞÜ KURUM SAYILARI	
RESMİ ANAOKULU	1
RESMİ İLKOKUL	15
RESMİ ORTAOKUL	7
RESMİ İMAM HATİP ORTAOKULU	1
RESMİ LİSE	1
HALK EĞİTİM MERKEZİ	1
ÖZEL MTSK	1
TOPLAM	27

Tablo 10: Okul Öncesi Öğrenci Sayıları

Yıllar	OKUL ÖNCESİ		
	3-5 Yaş öğrenci		
	T	E	K
2010-2011	278	134	144
2011-2012	284	138	146
2012-2013	291	142	149
2013-2014	308	159	149
2014-2015	372	216	156

ALMUS İLÇE MİLLİ EĞİTİM MÜDÜRLÜĞÜ STRATEJİK PLAN



2014-2015 Öğretim Yılında İlçemiz genelinde 15 ilkokulda 499 kız, 456 erkek olmak üzere toplam 955 öğrenci eğitim ve öğretimine devam etmektedir.

Tablo 11: İlkokul Öğrenci Sayısı / Okullaşma Oranı

Yıllar	5 - 9 Nüfus			İlkokul toplam öğrenci (Net)			İlkokul 5-9 yaş okullaşma (Net)		
	Toplam	Erkek	Kız	Toplam	Erkek	Kız	Toplam	Erkek	Kız
2012-2013	1357	671	686	1352	669	686	99,85	99,70	100
2013-2014	1058	510	548	1058	510	548	100	100	100

Tablo 12: Birleştirilmiş sınıf uygulanan okul sayısı

	Kuru m Sayısı	Top. Öğr Me v	Bağımsız Sınıf			Birleştirilmiş Sınıf			
			Kuru m	Kayıtlı Öğrn.Me	Deva m	Kuru m	Kayıtlı Öğrn.Me	Deva m	%
İLKOKU	15	958	7	789	789	8	169	169	17,6

2014-2015 Öğretim Yılında İlçemiz genelinde 8 Ortaokulda 499 kız, 546 erkek olmak üzere toplam 1045 öğrenci eğitim ve öğretimine devam etmektedir.

Tablo 13: Ortaokul Öğrenci Sayısı / Okullaşma Oranı

Yıllar	9 -13 Nüfus			Ortaokul toplam öğrenci (Net)			Ortaokul 9-13 yaş okullaşma (Net)		
	Toplam	Erkek	Kız	Toplam	Erkek	Kız	Toplam	Erkek	Kız
2012-2013	1133	597	536	1133	597	536	100	100	100
2013-2014	1230	590	640	1230	590	640	100	100	100

2014-2015 Öğretim Yılında İlçemiz genelinde 1 Çok Programlı Anadolu Lisesi olup 232 kız, 212 erkek olmak üzere toplam 444 öğrenci eğitim ve öğretimine devam etmektedir.

Tablo 14: Ortaöğretim Öğrenci Sayısı

Yıllar	14 - 17 öğrenci sayısı		
	Toplam	Erkek	Kız
2012-2013	466	231	235
2013-2014	421	206	215

ALMUS İLÇE MİLLİ EĞİTİM MÜDÜRLÜĞÜ STRATEJİK PLAN



Tablo 15: İlköğretim Taşıma Durumu

TAŞIMALI İLKOKUL ÖĞRENCİ BİLGİLERİ					
İlçe Adı	Taşıma Merkezi Sayısı	Taşınan Birim Sayısı	Taşınan Öğrenci		Toplam Taşınan Öğrenci
			Kız	Erkek	
Almus	3	33	64	45	109

Tablo 16: Ortaokul Taşıma Durumu

TAŞIMALI ORTAOKUL ÖĞRENCİ BİLGİLERİ					
İlçe Adı	Taşıma Merkezi Sayısı	Taşınan Birim Sayısı	Taşınan Öğrenci		Toplam Taşınan Öğrenci
			Kız	Erkek	
Almus	1	20	28	18	46

Tablo 17: Ortaöğretim Taşıma Durumu

TAŞIMALI ORTAÖĞRETİM ÖĞRENCİ SAYILARI					
İlçe Adı	Taşıma Merkezi Sayısı	Taşınan Birim Sayısı	Taşınan Öğrenci		Toplam Taşınan Öğrenci
			Kız	Erkek	
Almus	1	17	126	130	256

Tablo 18 :Taşınan Eğitim Kapsamında Taşınan Öğrenci Sayıları

Yıllar	Öğretim Kademesi	Toplam Öğrenci Sayısı	Taşınan Öğrenci	Taşınan Oranı %
2013-2014	İlkokul-ortaokul	2288	185	8
	Ortaöğretim	421	254	60
2014-2015	İlkokul-ortaokul	2000	140	7
	Ortaöğretim	444	256	57

ALMUS İLÇE MİLLİ EĞİTİM MÜDÜRLÜĞÜ STRATEJİK PLAN



Eğitim ve Öğretimde Kalitenin Mevcut Durum Bilgisi

Tablo 19: İlkokul / Ortaokul Öğretim Şekli

İLÇEADI	ÖĞRETİM ŞEKLİ				Birleştirilmiş Sınıflı İlkokul
	İLKOKUL		ORTAOKUL		
	Normal	İkili	Normal	İkili	
Almus	15	-	8	-	10

Eğitim ve Öğretimde Kapasite Mevcut Durum Bilgisi

Tablo 204 :MEM Personel Öğrenim Durumu

MEM	Doktora	Y. Lisans	Lisans	Ön Lisans	Lise	Ortaokul	İlkokul	TOPLAM
Kadrolu Personel	0	9	204	7	11	7	2	248

Tablo 21 : İlçe MEM Mevcut Personel Dağılımı

İL MÜDÜRLÜĞÜMÜZ VE İLÇE MÜDÜRLÜKLERİ PERSONEL DURUMU				
Görev / Unvanı	TOPLAM	Mevcut	VEKİL	BOŞ
İlçe Milli Eğitim Müdürü	1	1	-	-
İlçe Milli Eğitim Şube Müdürü	2	1	-	1
İlçe Milli Eğitim şef	3	3	-	-
İlçe Milli Eğitim V.H.K.İ	5	5	-	-

Tablo 22: ilçe MEM İdareci Sayıları

OKUL YÖNETİCİLERİ İLE İLGİLİ GENEL BİLGİLER										
	Kurum Sayısı	Müdür			Müdür Baş.Yrd.			Müdür Yrd.		
		Norm	Mvc. Durum		Norm	Mvc. Durum		Norm	Mvc. Durum	
			Asıl	Görevl		Asıl	Görevl		Asıl	Görevl
Anaokulu	1	1	0	1	0	0	0	1	0	0
BSİO uygulaması yapılan kurumlar	7	0	0	7	0	0	0	0	0	0
Müstakil İlkokul	2	2	2	0	0	0	0	2	2	0
Müstakil Ortaokul	4	4	4	0	2	2	0	6	6	0
İlkokul+Ortaokul(İlköğretim Okul)	4	4	1	3	0	0	0	4	1	1
Genel Lise	0	0	0	0	0	0	0	0	0	0
MES Liseleri(ÇPL)	1	1	1	0	0	0	0	2		2

ALMUS İLÇE MİLLİ EĞİTİM MÜDÜRLÜĞÜ STRATEJİK PLAN



Tablo 23: İlçe MEM Öğretmen Sayıları

EĞİTİM SINIFI	ÖĞRETİM	OLMASI NORM	GEREKLİ	MEVCUT	İHTİYAÇ
Öğretmen		234		194	40

Tablo 24: İlçe MEM Personel Dağılımı

Eğitim Öğretim Dışı Personel Durumu			
Genel İdare, Teknik, Sağlık ve Yardımcı Hizmetler Sınıfındaki Personel Durumu			
Personel Görev ve Unvanı	OLMASI GEREKLİ NORM	MEVCUT DURUM	İHTİYAÇ
Genel İdare Hizmetleri	27	19	8
Teknik Hizmetler Sınıfı	1	0	1
Sağlık Hizmetleri Sınıfı	3	0	3
Yardımcı Hizmetler Sınıfı	20	9	11
TOPLAM	51	28	23
Geçici Personel (657 4/C)			
Sürekli İşçi	3	İŞ-KUR: 20	
Hizmet Satın Alım Yoluyla Çalıştırılan Personel Sayısı	TEMİZLİK	ŞOFÖR	GÜVENLİK
	-2	-	-
Ders Karşılığı Ücretli Öğretmen	16		

Tablo 25 : İlçe Milli Eğitim Müdürlüğü Öğretmen Norm Durumu

ÖĞRETMENLERLE İLGİLİ GENEL BİLGİLER			
Durumlar	Kız	Erkek	TOPLAM
I-Norm Kadro ve Yeterlik Durumu	--	--	234
Kadrolu öğretmen	89	105	194
Uzman öğretmen sayısı	1	6	7
Rehber öğretmen sayısı	1	4	5
Kadrosu dışında başka kurumda geçici görevlendirilen öğretmen	2	--	2
Vekil öğretmen	--	1	1
Ücretli öğretmen	8	8	16
Ders doldurmak için başka kurumda derse giren öğretmen	--	--	--

ALMUS İLÇE MİLLİ EĞİTİM MÜDÜRLÜĞÜ STRATEJİK PLAN



Tablo 26: Okul Türlerine göre Öğrenci ve Derslik sayısı

		Okul Türlerine göre Öğrenci ve Derslik sayısı					
EĞİTİM KADEMELERİ	Kurum Sayısı	2013-2014			2014-2015		
		Öğrn.Mev.	Derslik Say.	Başına Öğr.Sayısı	Öğrn.Mev.	Derslik Say.	Başına Öğr.Sayısı
Okulöncesi	1	308	14	22	372	16	23
İlkokul	4	1058	103	10	955	103	9
Ortaokul	2	1230	62	19	1045	62	16
Genel Lise	1	303	11	27	211	11	21
Meslek liseleri		125	5	25	233	5	40
TOPLAM		3024	195	103	2816	195	109

İlçemizde eğitim alanında yeni teknolojilerin kullanılması Fatih projesi uygulamaları sayesinde hızla yaygınlaşmaktadır. Bu proje ve EBA içerikleri ile bilgiye erişimin hızlanması, bilginin sunulmasında öğretmenlerin derslerini etkileşimli tahtalarda öğrencilere sunmakta ve animasyonlarla içeriği genişletmektedirler.

Tablo 27: İlçe MEM Teknolojik Durum

Teknolojik Altyapı	Bilişim Teknolojisi Alt Yapı Sayısı
E-Posta	22
ADSL Bağlantısı	22
Bilgisayar	332
Tarayıcı	40
Yazıcı	75
Projeksiyon Cihazı	68
Fotokopi Makinesi	35
Akıllı Tahta Sayısı	71
Fatih Projesi Kapsamında Açılan Kurs Sayısı	2

ALMUS İLÇE MİLLÎ EĞİTİM MÜDÜRLÜĞÜ STRATEJİK PLAN



Tablo 28: İlçe Millî Eğitim Müdürlüğü Mali Kaynaklar

Bütçe Büyüklüğü

GELİR - GİDERİN CİNSİ	GELEN	HARCANAN
PERSONEL MAAŞLARI		
Temel Maaşlar-Zam ve Tazminatlar	260.877,00	481.576,87
Zam ve Tazminatlar		
Sosyal Haklar		
Ek Çalışma ve Karşılıklar		
Mahkeme Masrafı	4.292,23	4.292,23
Geçici Personel Ücreti	-	-
Emekli Sandığı		55.855,70
Sos. Sig. Primi		33.454,55
EKONOMİK TOPLAM^(a)	265.169,23	575.179,35
TÜKETİM MAL VE HİZMET ALIM GİDERİ		
Kirtasiye Alımı	11.778,21	3.115,74
Elektrik		2.170,11
Yakacak		6.492,36
EKONOMİK TOPLAM^(b)	11.778,21	11.778,21
YOLLUKLAR		
Yurtiçi Geçici Görev Yolluğu	5.963,81	2.306,21
Yurtiçi Sürekli Görev Yolluğu		3.657,60
EKONOMİK TOPLAM^(c)	5.963,81	5.963,81
HİZMET ALIMLARI		
Posta ve Telgraf Giderleri	2.671,00	709,00
Telefon Abonelik ve Kullanım Ücreti		1.962,00
EKONOMİK TOPLAM^(d)	2.671,00	2.671,00

01.01.2013 ile 31.12.2013 tarihleri arası itibariyle bütçe büyüklüğü **220.703,87 TL** olarak gerçekleşmiştir.

Karar Alma Süreçleri:

Karar alma süreçlerinde etkin olmanın en önemli yolu, katılımcıları, gündemi, iletişim yöntemleri önceden doğru olarak belirlenmiş toplantılardır. Bu kapsamda İlçe Millî Eğitim Müdürü başkanlığında karar alma süreçlerinde sistematik bir yaklaşımla tüm birimlerin katılımıyla periyodik toplantılar yapılmaktadır.

Almus İlçe Millî Eğitim Müdürlüğü karar alma süreçlerinde ilgili paydaşların ortak katılımı benimsemiştir. Bu süreçte, kurumu etkileyecek kararlarda, sadece belirlenen yöneticilerin değil,

ALMUS İLÇE MİLLÎ EĞİTİM MÜDÜRLÜĞÜ STRATEJİK PLAN



ayrıca personelin katkısını da önemsenmekte ve dikkate alınmaktadır. Almus İlçe Millî Eğitim Müdürlüğü karar alma süreçlerinde oluşturduğu modele göre; alınan kararlardan etkilenecek personelin gözlemlerini, analizlerini, öneri ve tavsiyelerini sunmaları beklenmektedir.

b-Kurum Dışı Analiz

İçinde bulunduğumuz yüzyılda, özellikle son yıllarda bilgi ve teknolojiye yaşanan hızlı değişimler toplumların yaşam standartlarını yükseltmiş, gelişen ve gelişmekte olan bu teknoloji iletişimi hızlandırarak ülkeler arası mesafeleri yakınlaştırmış, küreselleşme sürecini hızlandırmış, insan hayatını çok boyutlu etkileyerek bireylerin ve toplumların yapı ve ihtiyaçlarını değiştirmiştir. Mevcut potansiyellerini kullanarak bu fırsatları değerlendirebilen ülkeler kalkınma sürecini başarıyla sürdürüp gelecekte dünyanın önde gelen ülkeleri arasında yer alacaktır. Ayrıca politik, ekonomik, sosyal ve teknolojik alandaki küresel eğilimler eğitim ve öğretim sistemlerinden beklentileri de etkilemekte ve değiştirmektedir.

Değişimleri ve yenilikleri eğitime yansıtma kaçınılmaz bir hal almış ve bu süreçte ihtiyaç haline gelmiştir. Gelişmeler bilgiye ulaşım imkânlarını geliştirerek geleneksel eğitim anlayışını değiştirmiştir. Eğitim ve öğretimde kullanılan yeni teknolojiler eğitim sisteminin unsurlarını güçlü bir şekilde etkilemektedir. Eğitim ve öğretimde fırsat eşitliğinin artırılması ve hizmet sunumunun iyileştirilmesi amacıyla yeni teknolojilerin eğitim ve öğretim ortamlarına transferi hayati önem taşımaktadır.

Üst Politika Belgeleri

Millî Eğitim Bakanlığı 2015-2019 Stratejik Planındaki stratejik amaç ve hedefler ile Almus İlçe Millî Eğitim Müdürlüğü stratejik planındaki stratejik amaç ve hedefler birbiriyle karşılaştırılarak bu politika belgeleri incelenmiştir.

- Bakanlık Mevzuatı
- İl MEM 2015-2019 Stratejik Planı
- MEB 2015-2019 Stratejik Planı
- Millî Eğitim Şura Kararları
- Avrupa Birliği müktesebatı ve ilerleme raporu
- 5018 sayılı Kamu Mali Yönetimi ve Kontrol Kanunu
- TÜBİTAK Vizyon 2023 Eğitim ve İnsan Kaynakları Raporu
- Türkiye Yeterlilikler Çerçevesi
- Millî Eğitim Kalite Çerçevesi

- *Bilgi Toplumu Stratejisi ve Eylem Planı*
- *Hayat Boyu Öğrenme Strateji Belgesi*
- *Meslekî ve Teknik Eğitim Strateji Belgesi*
- *Ulusal Öğretmen Strateji Belgesi*

Pest Analizi

Pest analizde İlçemizdeki, ilimizdeki, ülkemizdeki ve dünyadaki politik, ekonomik, sosyal-kültürel, teknolojik, hukuksal ve çevresel faktörler incelenmiştir.

Yapılan incelemeler sonucunda; ilçemizde, ilimiz ve bakanlık düzeyinde, doğrudan eğitim yatırımlarına ayrılan payın yetersizliği, İlimizin gayri safi milli hâsulasının gelişmiş illere oranla düşük seviyelerde olması, Eğitime olan duyarlılığın artması, Eğitimde teknoloji yaygınlaşıyor olmasına rağmen alt yapının istenilen düzeyde olmaması başlıkları ön plana çıkmıştır

2015-2019 Stratejik Plan dönemi içerisinde mevcut politik ve hukuksal faktörlerin ışığında, sosyal-kültürel durumumuzu göz ardı etmeksizin müdürlüğümüzün sahip olduğu ekonomik ve çevresel şartları en iyi şekilde değerlendirerek, mevcut teknolojik imkânlardan en üst seviyede yararlanılması ve İlçemizi eğitim-öğretim alanında bir üst noktaya taşıyacak yenilikçi bir çalışma sistemi benimsenmiştir.

Almus İlçe Milli Eğitim Müdürlüğü ile ilgili dış paydaşların görüşleri tespit etmek amacıyla dış paydaş anketindeki açık uçlu sorulara vermiş olduğu cevapların analizi müdürlüğümüzce yapılmış olup, verilen cevaplar sıklık derecesine göre sıralama yapılarak ilk onda yer alan cevaplara aşağıda yer verilmiştir.

1-Almus İlçe Milli Eğitim Müdürlüğü'nün hangi faaliyet ve hizmetleri sizin için önceliklidir?

Okul öncesi eğitim, öğrencene ve velilere sunulan rehberlik hizmetleri. Üstün yetenekli çocukların belirlenmesi ve bu konuda yapılacak çalışmalar Türkiye genelinde uygulanan Kur'an-ı Kerim ve Peygamberimizin hayatı isimli derslerin çok faydalı ve öncelikli olduğunu düşünüyorum. Eğitim kalitesini artırma çalışmaları Altyapı eksikliklerinin giderilmesi, eğitim kalitesinin artırılması, eğitim süresinin etkin ve verimli kullanılması, Eğitim altyapısının, öğrencilerin kaliteli eğitim yapabilecekleri seviyeye getirilmesi. Derslik başına düşen öğrenci sayısının gelişmiş uluslararası standartlar düzeyine indirilmesi.

Öğrencilerin, sınavlara hazırlanmasını, mevcut eğitim sistemi içerisinde yapılabilirliğinin sağlanması. Öğrencilerin derse olan ilgisinin artırılması ve derslerin kalite verilmesinin sağlanması.

Müşterek Proje Çalışmaları(Diyanet, Sağlık, Yurtdışı) Çocuklara gelenek ve görenekleri(Öğretmen olarak) öğretmek Kültürümüzün yapı taşları temelden verilmeye başladığında genç beyinlerde yer edecek ve nesiller arası dinamik bir aktarım sağlanacaktır. Çünkü kültür demek tarih demek, sosyoloji demek, eğitim demek bu nedenle de hem öğretici hem toplumsal bağları kuvvetlendirici projeler öncelikli olmalıdır. Geçmişle içimizde bulunduğumuz zaman harmanlanarak modernize edilmelidir. Sadece geçmişçi çocuklarımıza öğretmek kültürün, edebiyatın vs. devamını sağlamayacaktır. Bir süre canlı tutup unutulmasının önüne geçemeyecektir. Bu nedenle yapılan faaliyetler geçmişle bağlantılı ama güncel olmalıdır. Eğitim öğretim alanında yaptığı ve yapacağı faaliyetler önceliklidir.

2-İlçe Milli Eğitim Müdürlüğü'nün olumlu bulduğunuz yönleri nelerdir?

Halka yönelik yaptığı çalışmaları, diğer kurumlarla yaptığı iş birliği içindeki çalışmaları ve bu kurumlara lokomotif görevi görerek öncülük etmesini olumlu buluyorum. Yapılacak yeni projelere açık olduğunu düşünüyorum. Kurumumuza karşı göstermiş olduğu ilgi alakası Zamanın şartlarına göre kendini yenileme bilinci Derslik sayılarının artırılarak sınıflardaki öğrenci sayılarının düşürülmesi için çalışmalar yapılması ve Bilgisayar destekli eğitimin yaygınlaştırılması önemlidir ve eğitime olumlu katkı sağlayacaktır.

Son yıllarda, alt yapı yatırımlarını artırarak, öğrencilerin daha modern fiziki ve teknolojik imkanlara sahip olunması sağlanmıştır.

Özellikle taşınmalı eğitim sisteminin sağlanması ile kırsalda yetişen çocukların daha iyi eğitim almasına katkı sağlanmıştır. çeşitli etkinliklerde görmek Çocuklarımızın geleceklerinin aydınlık olması adına yapılan rutin işlerin yanı sıra yürütülen faaliyetler E-okul hizmetleri çok güzel ve başarılı bir uygulama.

3-İlçe Millî Eğitim Müdürlüğünün olumsuz ya da geliştirilmesi gereken yönleri nelerdir?

Öğrencilerin zamanları çok önemli bazı faaliyetler yapılacak diye derslerin yapılmamasının büyük kayıp olduğunu düşünüyorum. Branş dersi olmadığı halde olmayan öğretmenlerin derslere girmesi Eğitim öğretime yönelik projelerin ve eğitim öğretim yatırımlarının daha fazla geliştirilmesi gereken yönleri olduğunu düşünüyorum. Derslik sayısının artırılarak kalabalık sınıf sayısının azaltılması.

Derslerin içeriğinin daha dolu geçmesine yönelik tedbirler alınmalıdır. Öğrenciler, dersane ve etüt merkezleri ile eksiklerini tamamlamaktadır. Okullardaki dersler, gerektiği

düzeyde kaliteli olmamaktadır. Bu yönde gerekli tedbirler alınmalıdır. Eğitim kalitesinin artırılması gerekir yok Zararlı alışkanlıklar dikkat Öğrencilere yanlış örnek olmamak Öğretmenlerin özlük haklarının çok iyi olmadığını düşünüyorum. Özlük hakları iyileştirilen öğretmenlerin dış sorunlardan sıyrılıp tamamen derse, okula ve öğrencilere konsantre olması yönünde çalışmalar ve talepler yapılabilir.

4- Almus İlçe İl Millî Eğitim Müdürlüğünden beklentileriniz nelerdir?

Daha donanımlı okullar, mevcut sayısı standartlara uygun sınıflarda eğitim öğretim vermesi. Tarihi, dini, milli ve kültürel değerlerle çocukları barışık tutunmak Dini aile yapısını sağlam tutmak Tokat'ta eğitimde ve diğer kurumlarla olan iş birliğinde öncü bir kurum olması en büyük beklentim. Öğretimin yanında Eğitime daha fazla önem verilmeli ve sağlam karakterli ve kişilik sahibi bireyler yetiştirilmesine özen gösterilmelidir. Bunun içinde Allah sevgisi, Peygamber sevgisi, vatan millet bayrak sevgisi daha fazla işlenmeli, Büyüklere saygı küçüklere merhamet konusu üzerinde titizlikle durulması gerektiğini düşünüyorum. Yapılacak faaliyetlere zorunlu gözüyle bakılmadan "bitsin de kurtulalım" anlayışından uzaklaşarak yaklaşılmalı, Kompozisyon konuları belirlenirken "yaratıcı zekâyı" ön plana çıkaracak alanlar belirlenmeli. Faaliyetlerde öğrenciler önemli olduklarını hissetmeli o uygulamanın geleceğe taşıyıcı beyin olduklarının farkında olmaları sağlanmalıdır. Yani yapılan bir uygulamada protokolü gördüğünde veya bir şey ikram ederken onlardan korkmamalı asıl görevinin hizmet etmek değil hizmet almak olduğunun farkında olmalıdır. Etkili, yönlendirici, düzenli ve disiplinli bir eğitim. Üstün yetenekli çocuklara yönelik yapılacak ortak çalışmalar

Derslik başına düşen öğrenci sayısı uluslararası normlara düşürülmelidir. İl düzeyinde başarı sıralamasında, her yıl daha ileriye gitmek için kalite düzeyinde gerekli tedbirler alınmalıdır. Velilere yönelik rehberlik hizmetlerinin artırılması,

5-Kurumunuzun Milli Eğitim Müdürlüğü ile işbirliği içerisinde yapmasını düşündüğünüz faaliyet, proje ve etkinlikler nelerdir?

Öncelikle Türkiye genelinde seçmeli olarak okutulan Kuran ve Peygamberimizin hayatı konulu derslerde Kurumumuzdan istifa edebilirsiniz ve çokta faydalı olur. Ayrıca milletimiz nezdinde manevi önemi olan dini ve milli günlerde yapılan programlarda Müftülüğümüzle yapılacak işbirliği daha kaliteli programlar tertip edilmesine imkan verebilir. Trafik eğitimi, çocukların evde ve dışarıda güvenliklerinin nasıl sağlanacağı hakkında eğitim ve seminerler Çevre duyarlılığı oluşturma, Deprem bilinci yerleştirilmesi çalışma ve gibi konularda işbirliğine gidilebilir. Her yıl düzenli olarak yapılan uygulamalar daha heyecanlı hale getirilmeli. Hıdırellez,

ALMUS İLÇE MİLLİ EĞİTİM MÜDÜRLÜĞÜ STRATEJİK PLAN



geleneksel yöntemlere uygun olarak yapılmalı ve sadece lise öğrencilerini hitap etmemeli. Yani okul öncesinde olan bir çocuk o yaşta öğrenmeli "Hızır baba" inancını. Yoksa ileriki yaşlarda yani lise dönemine kadar öğrenilen ve yerleşen bilgileri değiştirmek zor olacaktır. "Masal anası" projesi yapılmalı ve yöresel masallarımız Masal anlatıcıları tarafından çocuklarımıza anlatılmalı. Yine geleneksel bahar bayramlarımız etkin bir biçimde kutlanmalı. (çiğdem günü, nevruz) . En önemlisi halk kültürü derslerinin (seçmeli ders olarak veriliyor) konuya hakim öğretmenler tarafından verilmesi sağlanmalıdır. Okul tiyatrolarında öğrencilere orta oyunu veya meddahlık geleneğinin önemi anlatılmalı ve bunların işlevselliği sağlanmalıdır. projelendirilecek bir çok alan bulunmaktadır. Kurumumuz (özel İdare), İl Millî Eğitim Müdürlüğü ile altyapı faaliyetlerinde birlikte çalışmaktadır. Bu faaliyetler devam edecektir. Başkanlığımızın büyük önem verdiği yaz kuran kursları için yaz tatillerinde Müftülüğümüzce ihtiyaç duyulması halinde okullarda bu eğitimin verilmesi için gerekli müsaadelerin verilmesi, Halk eğitim kanalıyla kurumumuzca ihtiyaç duyulması halinde halkı aydınlatıcı (cenaze Tekfin) vs. gibi kursların açılmasının sağlanması

GZFT(SWOT) ANALİZİ

İç ve dış etkenleri dikkate alarak müdürlüğümüzün güçlü ve zayıf yönleriyle ilgili olarak neleri gördüğü, müdürlüğümüzü ne gibi fırsat ve tehditlerin beklediği belirlenmiştir. Geniş bir katılım sonucunda ortaya çıkan ortak görüşler GZFT analizinde birleştirilmiştir.

a-Güçlü ve Zayıf Yönler

İç ve dış etkenleri dikkate alarak müdürlüğümüzün güçlü ve zayıf yönleriyle ilgili olarak neleri gördüğü, müdürlüğümüzü ne gibi fırsat ve tehditlerin beklediği belirlenmiştir. Geniş bir katılım sonucunda ortaya çıkan ortak görüşler GZFT analizinde birleştirilmiştir.

GZFT analizi bölümünün sonunda ilçenin mevcut durumu hakkında temel bir belirleme yapılacak şekilde sonuçlar özetlenmiş ve geçmiş 5 yıllık dönemde yer alan GZFT sonuçları ile kısaca bir karşılaştırma yapılmıştır.

ALMUS İLÇE MİLLİ EĞİTİM MÜDÜRLÜĞÜ STRATEJİK PLAN



Tablo 29 :Almus İlçe Milli Eğitim Müdürlüğü GZFT (SWOT) Analizi

Güçlü Yönler		
Eğitim ve Öğretime Erişim	Eğitim ve Öğretimde Kalite	Kurumsal Kapasite
<ol style="list-style-type: none">Öğrenci velileri ve vatandaşlarla iyi diyalog kurulmuş olması, ilişkilerin şeffaf olmasıÇağ nüfusundaki öğrencilerin okullaşma oranlarının yüksek, devamsızlık oranlarının düşük olması,Derslik başına düşen öğrenci sayısının Türkiye ortalamasının altında olması,Özel eğitime ihtiyaç duyan öğrencilerin gidebilecekleri okulların bulunması	<ol style="list-style-type: none">Gelişime ve değişmeye açık güçlü bir denetim ekibinin varlığı,Eğitimde kalite anlayışının büyük ölçüde benimsenmesi ve uygulanması,Yüksek lisans ve doktora yapan öğretmen ve idarecilerin varlığıOkullarda planlı ve proje tabanlı çalışma kültürünün yerleşmiş olmasıİlçemizde kurum kültürünün oturmuş ve kurumlar arası iletişimin etkili olmasıOkul güvenliği konusunda belli standartların yakalanmış olması	<ol style="list-style-type: none">Liderlik yapan ilçe yöneticilerinin değişim ve gelişime istekli ve açık olmalarıTeknolojiyi bilen ve kullanan personelin olmasıÜniversite ve sivil toplum kuruluşları ile ortak çalışma anlayışının benimsenmesi,İl ve ilçe düzeyinde hizmet içi eğitim faaliyetlerinin yeterli olması,

ALMUS İLÇE MİLLİ EĞİTİM MÜDÜRLÜĞÜ STRATEJİK PLAN



Zayıf Yönler		
Eğitim ve Öğretime Erişim	Eğitim ve Öğretimde Kalite	Kurumsal Kapasite
<p>1. Sosyal etkinlik yapılacak alanların sınırlı olması nedeniyle öğrencilerin okul dışında farklı oluşumlara yönelmesi, çevreye, gelenek ve göreneklere karşı duyarsız olması,</p> <p>2. Merkez ve kırsal kesimler arasında eğitimsel ve kültürel farklılıkların olması</p> <p>3. Okul Aile Birliklerinin aktif olarak kullanılmaması,</p>	<p>1. ilçemizde birleştirilmiş sınıf uygulamasının devam ediyor olması,</p> <p>2. Eğitimde paydaş desteğinin az olması,</p> <p>3. Eğitim tedbirlerinin belirlenmesinde ve uygulanmasında yetersizlikler yaşanması</p> <p>4. Özel eğitim öğretmenlerinin sayısının yetersiz sayıda olması,</p> <p>5. Öğretmen motivasyonunun düşük olması,</p> <p>6. Okullarımızın mimari, statik ve elektrik planlarının olmaması,</p> <p>7. Aileleri fiili olarak ayrı olmakla birlikte hukuksal olarak durumu belli olmayan öğrencilerin varlığı ve okullarla ilişkilendirilmesi,</p> <p>8. İnsan kaynakları profilinin çıkarılmaması</p> <p>9. Önleyici ve destekleyici rehberlik çalışmalarının okullarda yapılmaması</p>	<p>1. Milli eğitim birimleri arasında eşgüdüm eksikliği,</p> <p>2. Gelişmiş bir arşivleme sisteminin olmayışı,</p> <p>3. Yeterli oranda yardımcı personel olmayışı sebebiyle, okullarımızda istenen düzeyde temizlik ve güvenlik tedbirlerinin alınmaması,</p> <p>4. İlimizin merkezi seçme ve yerleştirme sınavlarında istenilen seviyede olmaması</p> <p>5. Mesleki eğitimde iş piyasasının ihtiyaçlarına göre mesleki eğitim alanlarının belirleme çalışmalarının yapılamamış olması,</p> <p>6. Meslek liselerinde Tokat iş gücü piyasasının ihtiyaçlarını karşılamaya yönelik bölümlerin olmaması, okul öncesinde okullaşma oranının istenilen seviyede olmaması,</p> <p>7. Kurum personelinin performans değerlendirilmesinde bilimsel ölçütlere yer verilmemesi</p>

ALMUS İLÇE MİLLİ EĞİTİM MÜDÜRLÜĞÜ STRATEJİK PLAN



b-Fırsat Ve Tehditler

Tablo 30:Fırsat ve Tehditler

Fırsatlar		
Eğitim ve Öğretime Erişim	Eğitim ve Öğretimde Kalite	Kurumsal Kapasite
<ol style="list-style-type: none">1. Eğitime olan toplumsal talebin sürekli bir artış eğiliminde olması,2. Ülkemizin AB giriş sürecinde olması3. ilçemizde Hayat Boyu Öğrenme kültürünün gelişmesi,4. Eğitim sektörünün diğer bütün sektörleri etkiliyor olması5. Bilginin hızlı üretimi, erişilebilirlik ve kullanılabilirliğinin artması,6. Eğitimin diğer kurum ve kuruluşlarının, sivil toplum örgütlerinin ve siyasi partilerin öncelikli işi haline gelmeye başlaması,7. ilçemizde Gaziosmanpaşa Üniversitesi'ne bağlı Yüksek okulun bulunması	<ol style="list-style-type: none">1. Milli Eğitim Bakanlığı'nın değişime ve gelişmeye açık olması,2. ilçemizde yürütülen proje tabanlı çalışmalarla gelişiminin sürekli kılınması,3. Okul ve kurumlarımızda yenilikçi uygulamalarla yaygınlaştırılması	<ol style="list-style-type: none">1. Değişimi yönetebilen liderlik özelliklerine sahip personelin bulunması2. Teknolojinin sağladığı yeni öğrenme ve etkileşim olanakları,3. Müfredat programlarının günün ihtiyaçlarına uygun hale getirme çalışmaları4. AB ve kalkınma ajanslarının eğitime yönelik maddi kaynak desteklerinin olması

ALMUS İLÇE MİLLİ EĞİTİM MÜDÜRLÜĞÜ STRATEJİK PLAN



Tehditler		
Eğitim ve Öğretime Erişim	Eğitim ve Öğretimde Kalite	Kurumsal Kapasite
<p>1. Kişiler arasındaki sosyo-ekonomik eşitsizlikler</p> <p>2. Öğretmen, yönetici ve ailelerin özel eğitim konusunda yeterli bilgiye ve duyarlılığa sahip olmaması</p> <p>3. Öğrenci ve ailelerin meslekler ve iş hayatıyla ilgili yeterli bilgiye sahip olmaması</p> <p>4. Özel sektörün eğitim yatırımlarının yeterli düzeyde olmaması</p> <p>5. İlçemizin göç vermeye devam eden bir ilçe olması,</p> <p>6. Sivil toplum kuruluşlarının ve hayırseverlerin ilgi ve desteğinin tam sağlanamamış olması</p> <p>7. Velilerin sahip olduğu önyargılar nedeniyle çocuklarının gerçek yetenek ve potansiyellerini dikkate almadan yönlendirmeleri</p>	<p>1. Mesleki yönlendirmede öğrencilerin ilgi ve yeteneklerinin dikkate alınmaması</p> <p>2. Bireylerde oluşan teknoloji bağımlılığı</p> <p>3. İnternet ortamında oluşan bilgi kirliliği, doğru ve güvenilir bilgiyi ayırt etme güçlüğü</p> <p>4. Toplumda kitap okuma, spor yapma, sanatsal ve kültürel faaliyetlerde bulunma alışkanlığının yetersiz olması</p> <p>5. Medya yoluyla yapılan olumsuz yayınların öğrencilerin gelişimini olumsuz etkilemesi, böylece dilin ve kültürün yozlaşması,</p> <p>6. İlçemizde sosyal faaliyet alanlarının azlığı</p>	<p>1. İl bütçesinin okul ve kurumların ihtiyaçlarını karşılayacak düzeyde olmaması</p> <p>2. Eğitim ve öğretimin finansmanında yerel yönetimlerin katkısının yetersiz olması</p> <p>3. Gelişen ve değişen teknolojiye uygun donatım maliyetinin yüksek olması</p> <p>4. Medyada eğitim ve öğretime ilişkin çoğunlukla olumsuz haberlerin ön plana çıkarılması</p> <p>5. İlimizde sanayileşme oranının Türkiye ortalamasının altında olması,</p> <p>6. Toplum sağlığını tehdit eden salgın hastalık tehlikelerinin (KKKA) varlığı,</p> <p>7. Mevcut okul arsalarının çok ortaklı olmasından dolayı kamulaştırma sorunları</p>

ALMUS İLÇE MİLLİ EĞİTİM MÜDÜRLÜĞÜ STRATEJİK PLAN



Sorun /Gelişim Alanları

Durum analizi ile geleceğe bakış bölümlerinin bağlantısını oluşturan Sorun/Gelişim alanları GZFT başlıklarından ve geleceğe yönelim bölümü yapısı-hedefleri-göstergeleri-stratejileri göz önünde bulundurularak aşağıdaki yapıya göre sınıflandırılmıştır;

GELİŞİM/SORUN ALANLARI

Paydaş analizi, kurum içi ve dışı analiz sonucunda müdürlüğümüzün faaliyetlerine ilişkin gelişim ve sorun alanları tespit edilmiştir. Belirlenen gelişim ve sorun alanları üç tema altında gruplandırılarak plan mimarisinin oluşturulmasında temel alınmıştır.

Tablo 31:Gelişim /Sorun Alanları

Eğitim ve Öğretime Erişim	Eğitim ve Öğretimde Kalite	Kurumsal Kapasite
<ul style="list-style-type: none">Okul öncesi eğitimde okullaşmaTaşınmalı eğitimTemel eğitimden ortaöğretime geçişÖğrencilere yönelik oryantasyon faaliyetleriAçık öğretim okullarındaki kaydı donuk öğrencilerOkul-Veli-Öğrenci ilişkilerinde iletişim,Kırsal kesimde okul öncesi öğrencilerinin durumuPopüler kültürün okul öncesi öğrencilerin üzerinde etkisi, Ortaöğretime sınava dayalı geçişlerÖğrencileri okul ortamından uzaklaştıran dijital eğlence ve oyun alanları,Yakın çevresinde okul öncesi eğitim kurumu bulunmayan okul öncesi öğrencilerinin eğitim hakkına ulaşımı,Okul öncesinde okullaşma	<ul style="list-style-type: none">Bilimsel, kültürel, sanatsal ve sportif faaliyetlerOkuma kültürüÖrgün ve yaygın eğitimi destekleme ve yetiştirme kurslarÖğretmen yeterlilikleriEğitimde ve öğretim süreçlerinde bilgi ve iletişim teknolojilerinin kullanımıOkul sağlığı ve hijyenOkul güvenliğiZararlı alışkanlıklarEğitsel, mesleki ve kişisel rehberlik hizmetleriHayat boyu rehberlik hizmetiTemel dersler önceliğinde ulusal ve uluslararası sınavlarda öğrenci başarı durumuSınav odaklı sistem ve öğrencilerin sınav kaygısıMesleki ve teknik eğitimin sektör ve işgücü piyasasının taleplerine uyumuMesleki ve teknik eğitimde	<ul style="list-style-type: none">İnsan kaynakları planlaması ve istihdamıÇalışanların motivasyonuİnsan kaynağının genel ve mesleki yeterliklerinin geliştirilmesiUzaktan hizmetiçi eğitim uygulamalarıOkul ve kurumların bütçeleme süreçlerindeki yetki ve sorumluluklarıOkul-Aile birlikleriOkul ve kurumların fiziki kapasitesiOkul pansiyonlarıOkul ve kurumların sosyal, kültürel, sanatsal ve sportif faaliyet alanlarının yetersizliğiBirleştirilmiş sınıf uygulamasıÖzel eğitime ihtiyacı olan öğrencilere uygun eğitim ve öğretim ortamlarıÖzel eğitim okullarının yaygın olmamasıEğitim yapılarının depreme dayanıklılığı

ALMUS İLÇE MİLLİ EĞİTİM MÜDÜRLÜĞÜ STRATEJİK PLAN



<p>orani</p> <ul style="list-style-type: none">▪ Temel eğitimde okula başlama yaşında velilerdeki düşünce ayrılıkları,▪ Özel Eğitime ihtiyacı olan öğrencilerin, aile ve diğer paydaş eğitimleri,▪ Okul terk oranları,▪ Mezun öğrenci yönlendirme ve takip sistemleri,▪ Rehberlik▪ Velilerin ergen eğitimindeki tutumu	<p>ARGE çalışmaları</p> <ul style="list-style-type: none">▪ Atölye ve laboratuvar öğretmenlerinin özel alan yeterlikleri▪ İşyeri beceri eğitimi ve staj uygulamaları▪ Hayat boyu öğrenme kapsamında sunulan kursların çeşitliliği ve niteliği▪ Mesleki eğitimde alan dal seçimi▪ Öğrencilerde millî ve manevi değerler,▪ Okulların bünyesinde alan açılırken, çağın ihtiyaç ve gerekleri, ilin fiziki özellikleri ve istihdam imkanları,▪ Okul başarıları▪ Öğretmenlerin hizmet içi eğitim faaliyetleri▪ Öğretmenlerde mesleki gelişim▪ Öğretimde tükenmişlik,▪ Taşınmalı eğitimde beslenme alanı,▪ Öğrencilerin ve velilerin okulda yönetim ve karar sürecine katılımı,▪	<ul style="list-style-type: none">▪ Kamulaştırma, satın alma, kiralama, arsa temini vb. süreçler▪ Donatım eksikliği▪ Teknolojik altyapı eksikliği▪ Mevzuatın sık değişimi▪ Bürokrasinin azaltılması▪ Denetim anlayışından rehberlik anlayışına geçilemediği algısı▪ Bütünsel bir izleme-değerlendirme sistemi▪ Ulusal ve uluslararası kurum kuruluşlarla işbirliği▪ Kurumsal aidiyet▪ Hizmetlerin elektronik ortamda sunumu; mobil uygulamaların geliştirilmesi, yaygınlaştırılması▪ Elektronik ağ ortamlarının etkinliği▪ Arşiv yönetiminin yetersizliği▪ İstatistik ve bilgi temini▪ Okulların harcama bütçeleri,▪ Kırsal kesimden gelen öğrencilerimizin barınması,▪ 4+4+4 zorunlu eğitimden dolayı ortaöğretimde okulların fiziki durumu▪ Özel Eğitim Öğretmeni ihtiyacının alan dışı öğretmenlerden karşılanması,▪ Hizmet binalarının fiziki ortamları▪ Özel sektör, STK ve yerel yönetimler ile olan işbirliğinin ve koordinasyonu,▪ Okulların etkinlik ve diğer çalışma ortamları,
---	---	--

ALMUS İLÇE MEM SP PLAN MİMARİSİ

Müdürlüğümüzün stratejik planında aşağıdaki SP Mimarisine göre yapılmıştır.
PLAN MİMARİSİ

1. EĞİTİM VE ÖĞRETİME ERİŞİM

1.1. Eğitim ve Öğretime Katılım ve Tamamlama

- 1.1.1. Okul öncesi eğitimde okullaşma devam ve tamamlama
- 1.1.2. Zorunlu eğitimde okullaşma, devam ve tamamlama
- 1.1.3. Hayat boyu öğrenmeye katılım
- 1.1.4. Özel eğitime erişim ve tamamlama
- 1.1.5. Özel politika gerektiren grupların eğitim ve öğretime erişimi

2. EĞİTİM VE ÖĞRETİMDE KALİTE

2.1. Öğrenci Başarısı ve Öğrenme Kazanımları

- 2.1.1. Öğrenci
 - 2.1.1.1. Hazır oluş
 - 2.1.1.2. Sağlık
 - 2.1.1.3. Erken çocukluk eğitimi
 - 2.1.1.4. Kazanımlar
- 2.1.2. Öğretmen
- 2.1.3. Öğretim Programları ve Materyalleri
- 2.1.4. Eğitim - Öğretim Ortamı ve Çevresi
- 2.1.5. Program ve Türler Arası Geçişler
- 2.1.6. Rehberlik
- 2.1.7. Ölçme ve Değerlendirme

2.2. Eğitim ve Öğretim ile İstihdam İlişkisinin Geliştirilmesi

- 2.2.1. Sektörle İşbirliği
- 2.2.2. Önceki Öğrenmelerin Tanınması
- 2.2.3. Hayata ve İstihdama Hazırlama
- 2.2.4. Mesleki Rehberlik

2.3. Yabancı Dil ve Hareketlilik

- 2.3.1. Yabancı Dil Yeterliliği
- 2.3.2. Uluslararası hareketlilik

3. KURUMSAL KAPASİTE

3.1. Beşeri Alt Yapı

- 3.1.1. İnsan kaynakları planlaması
- 3.1.2. İnsan kaynakları yönetimi
- 3.1.3. İnsan kaynaklarının eğitimi ve geliştirilmesi

3.2. Fiziki ve Mali Alt Yapı

- 3.2.1. Finansal kaynakların etkin yönetimi
- 3.2.2. Okul bazlı bütçeleme
- 3.2.3. Eğitim tesisleri ve alt yapı
- 3.2.4. Donatım

- 3.3. Yönetim ve Organizasyon
- 3.3.1. Kurumsal yapının iyileştirilmesi
 - 3.3.2. Bürokrasinin azaltılması
 - 3.3.3. İş analizleri ve iş tanımları
 - 3.3.4. Mevzuatın güncellenmesi
 - 3.3.5. İzleme ve Değerlendirme
 - 3.3.6. AB ye uyum ve uluslararasılaşma
 - 3.3.7. Sosyal tarafların katılımı ve yönetim
 - 3.3.7.1. Çoğulculuk
 - 3.3.7.2. Katılımcılık
 - 3.3.7.3. Şeffaflık ve hesap verebilirlik
 - 3.3.8. Kurumsal Rehberlik ve Denetim
- 3.4. Bilgi Yönetimi ve Kurumsal İletişim
- 3.4.1. Elektronik veri toplama ve analiz
 - 3.4.2. Elektronik veri iletimi ve bilgi paylaşımı

BÖLÜM 3



**Geleceğe Yönelim*

A. MİSYON, VİZYON VE TEMEL DEĞERLER

MİSYONUMUZ

Tüm öğrencilerimizin çağdaş standartlarda ve bireysel özelliklerine uygun eğitim almalarını sağlayarak, onları mutlu bireyler olarak sosyal hayata ve üst öğrenime hazırlamak.

Yaygın eğitim yoluyla da vatandaşlarımıza, ihtiyaç duydukları alanlarda, sosyal, kültürel ve mesleki yönden çağın gereklerine uygun eğitim fırsatları sunmak.

ALMUS İLÇE MİLLİ EĞİTİM MÜDÜRLÜĞÜ STRATEJİK PLAN



TEMEL DEĞERLER

<i>Evrensellik</i>	<i>Hizmette Kalite</i>
<i>Tarafsızlık ve Şeffaflık</i>	<i>Eğitimde Süreklilik</i>
<i>Her Yaşta Eğitim</i>	<i>Güvenilirlik</i>
<i>Planlılık</i>	<i>Yaratıcılık</i>
<i>Bilimsellik</i>	<i>Hoşgörü</i>
<i>İşbirliği</i>	<i>Ferdin ve Toplumun İhtiyaçları</i>
<i>Değişim ve Gelişim</i>	<i>Yönelme</i>
<i>Eğitim Hakkı</i>	<i>Fırsat ve İmkan Eşitliği</i>
<i>Süreklilik</i>	<i>Sosyal ve Beşeri Yetkinlikler</i>
<i>Atatürk İnkılâp ve İlkeleri Ve Atatürk</i>	<i>Laiklik</i>
<i>Milliyetçiliği</i>	<i>Öğrenmeyi Öğrenme</i>
<i>Okul ve Ailenin İşbirliği</i>	<i>Her Yerde Eğitim</i>
<i>Dijital Yetkinlik</i>	<i>Hukuka Uygunluk</i>
<i>Girişim ve Girişimcilik Anlayışı</i>	<i>Kültürel Bilinç ve İfade</i>

KURUMSAL DEĞERLERİMİZ

- *Atatürk İlke ve İnkılâplarına bağlıyız.*
- *Yaşam boyu eğitimin destekçisiyiz.*
- *Evrensel ve bilimsel ilkeler doğrultusundaki yeniliğe ve değişime açığız.*
- *Performansın veri sonuçlarına dayalı olarak belirlenmesine önem veririz.*
- *İşbirliği ve takım çalışmasının önemine ve gereğine inanırız.*
- *Ortak aklın yarattığı sinerjinin gücü ile hareket ederiz.*
- *Karar alma süreçlerine, paydaşların katılımını önemseriz.*
- *İnsana saygıya öncelik veririz.*
- *Takdir tanımada, liyakate inanırız.*
- *Kurumsal aidiyet duygusuna sahibiz.*
- *Toplumsal sorumluluk ve duyarlılık bilinci ile çalışırız.*
- *Yaratıcılığı ve bireysel gelişimi destekleriz.*
- *Doğaya ve çevreye duyarlıyız.*
- *Görevlerimizi yerine getirirken objektiflik ilkesini uyguluyoruz.*

KALİTE POLİTİKAMIZ

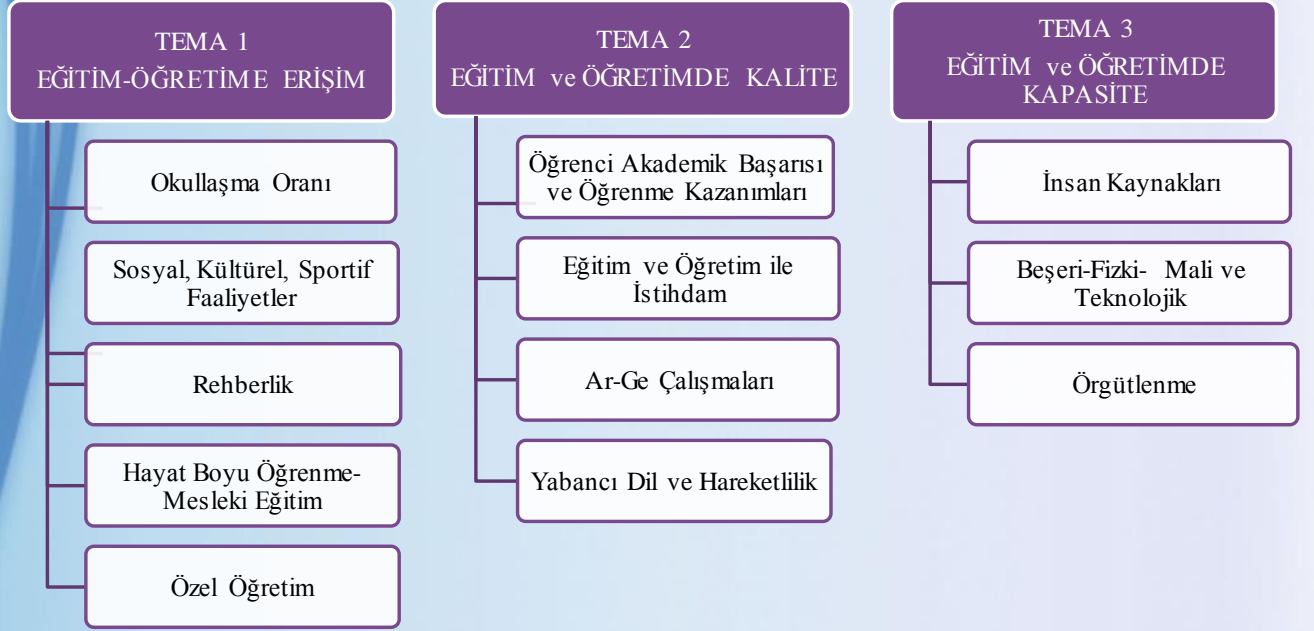
- *Almus ilçe Millî Eğitim Müdürlüğü ve bağlı tüm kurumlarda çağdaş ve etkin bir eğitim yönetimi anlayışı oluşturmak,*
- *Ürettiğimiz hizmetten yararlananların beklentilerini belirlemek ve bu beklentilere cevap verebilecek süreçler geliştirmek,*
- *Hizmet üretenleri ve bu hizmetten yararlananları Almus İlçe Millî Eğitim Müdürlüğü'nün var oluş nedeni olarak görmek,*
- *Hizmet alanların tümüne hakkaniyet ölçülerinde davranmak; hizmetin sunumunda esas olan yasal mevzuatı hukukun üstünlüğü ilkesine dayalı olarak uygulamak,*

ALMUS İLÇE MİLLÎ EĞİTİM MÜDÜRLÜĞÜ STRATEJİK PLAN



- Yasaların öngördüğü çerçevede ilgililerin bilgi edinme haklarını kolaylıkla kullanabilmeleri için gerekli ortam ve süreçleri oluşturmak,
- Her türlü iyileştirme çalışmalarına tüm çalışanların katılımlarını teşvik etmek ve katılımları desteklemek,
- Almus İlçe Millî Eğitim Müdürlüğü'nün ürettiği tüm hizmet süreçlerinin tanımlanmasını, bu süreçlerin yönetilmesini ve iyileştirilmesini; İlçe Millî Eğitim Müdürlüğü mevzuatına uygun olarak, hizmet üreten ve bu hizmetten yararlananların beklentilerini dengeleyecek şekilde tasarlamak ve geliştirmek.
- Çalışan ve hizmet alanların şikâyetlerinin ilgili bölümler tarafından kabul edilmesini ve en kısa zamanda cevaplanmasını sağlamak,
- Eğitim öğretim ve eğitim yönetimi alanında yapılan ve yapılacak araştırmaları desteklemek, bu araştırmalardan elde edilen bilimsel sonuçları kurumların kullanımına sunmak,
- Her kademedeki personelin; bilgi ve beceri düzeyinin yükseltilmesini, yönetime katılmasının sağlanmasını, personelin görev tanımına uygun olarak çalıştırılmasını, çalışanlar arasında koordinasyon sağlanmasını, güvene dayalı bir ortamda sürekli öğrenen ve öğreten bir kurum kültürü oluşturmasını sağlamak,
- Mali kaynakların kullanımı, harcaması ve dağıtımlarıyla ilgili verileri sürekli gözden geçirerek kurum hedeflerine uygun plânlamalar yapmak, böylece mali kaynakların kullanımında verimli, etkili, adil ve objektif olmak,
- Tüm paydaşlarımızın kurumumuz için vazgeçilmez ve değerli olduğu bilincine ulaşmalarını sağlayarak, kurum içi ve kurum dışı dayanışma ve işbirliğinin standartlarını yükseltmek.

TEMALAR



Şema 2: Temalar

ALMUS İLÇE MİLLİ EĞİTİM MÜDÜRLÜĞÜ STRATEJİK PLAN



B- STRATEJİK PLAN GENEL TABLOSU

TEMA	AMAÇ	HEDEF SAYISI
EĞİTİM ve ÖĞRETİMDE ERİŞİM	Stratejik Amaç 1. Ekonomik, sosyal, kültürel ve demografik farklılıklarından etkilenmeksizin her bireyin girişimci, yaratıcı ve üretken bireyler olabilme yolunda eşit ve adil şartlar altında hakları olan eğitimi alabilmelerine ve bu eğitimlerini tamamlayabilmelerine imkân sağlamak.	Stratejik Hedef 1.1. Plan dönemi sonuna kadar dezavantajlı gruplar başta olmak üzere, eğitim ve öğretimin her tür ve kademesinde katılım ve tamamlama oranlarını artırmak.
	Stratejik Amaç 2. Mevcut imkânları en etkin şekilde kullanarak her kademedeki bireyleri ulusal ve uluslararası ölçütlerde bilgi, beceri, tutum ve davranışlarla donatarak yeterli seviyede yabancı dil bilgisiyle bir üst öğrenim kurumuna geçebilmelerine ve bu bireylerin istihdam edilebilmelerine olanak sağlamak	Stratejik Hedef 2.1. Bütün bireylerin bedensel, ruhsal ve zihinsel gelişimlerine yönelik faaliyetlere katılım oranını ve öğrencilerin akademik başarı düzeylerini artırmak.
		Stratejik Hedef 2.2. Hayat boyu öğrenme yaklaşımı çerçevesinde, işgücü piyasasının talep ettiği beceriler ile uyumlu bireyler yetiştirerek istihdam edilebilirliklerini artırmak.
EĞİTİM ve ÖĞRETİMDE KALİTE	Stratejik Amaç 3. Beşeri, fiziki, mali ve teknolojik yapı ile yönetim ve organizasyon yapısını iyileştirerek eğitime erişimi ve eğitimde kaliteyi artıracak etkin ve verimli işleyen bir kurumsal yapıyı tesis etmek.	Stratejik Hedef 2.3. Eğitimde yenilikçi yaklaşımlar kullanılarak bireylerin yabancı dil yeterliliğini ve uluslararası öğrenci/öğretmen hareketliliğini artırmak.
		Stratejik Hedef 3.1. Müdürlüğümüz hizmetlerinin etkin sunumunu sağlamak üzere insan kaynaklarının yapısını ve niteliğini geliştirmek.
		Stratejik Hedef 3.2. Plan dönemi sonuna kadar, belirlenen kurum standartlarına uygun eğitim ortamlarını tesis etmek; etkin, verimli bir mali yönetim yapısını oluşturmak.
EĞİTİM ve ÖĞRETİMDE KAPASİTE		Stratejik Hedef 3.3. Etkin bir izleme ve değerlendirme sistemiyle desteklenen, bürokrasinin azaltıldığı, çoğulcu, katılımcı, şeffaf ve hesap verebilir bir yönetim ve organizasyon yapısını plan dönemi sonuna kadar oluşturmak.

ALMUS İLÇE MİLLİ EĞİTİM MÜDÜRLÜĞÜ STRATEJİK PLAN



C-TEMA, AMAÇ, HEDEF VE TEDBİRLER

TEMA₁:EĞİTİM VE ÖĞRETİME ERİŞİM

Stratejik Amaç₁

Ekonomik, sosyal, kültürel ve demografik farklılıklarından etkilenmeksizin her bireyin girişimci, yaratıcı ve üretken bireyler olabilme yolunda eşit ve adil şartlar altında hakları olan eğitimi adil şartlar altında alabilmelerine ve bu eğitimlerini tamamlayabilmelerine imkân sağlamak.

Stratejik Hedef_{1.1}

Plan dönemi sonuna kadar dezavantajlı gruplar başta olmak üzere, eğitim ve öğretimin her tür ve kademesinde katılım ve tamamlama oranlarını artırmak.

Performans Göstergeleri 1.1

Hedef 1	Performans Göstergeleri	Önceki Yıllar			
		2013	2014	2019	
1.	Net Okullaşma Oranı (%)	İlkokul	99	100	100
		Ortaokul	98	100	100
		Ortaöğretim	92	98	100
2.	Ortaöğretimde örgün eğitim dışına çıkan öğrenci oranı (%)	0,015	0,020	0	
3.	Hayat boyu öğrenmeye katılım oranı (%)	9,02	9,7	12	
4.	Okul Öncesi Eğitimde Net Okullaşma Oranı	3-5 yaş grubundaki net okullaşma oranı	41,2	45	60
		4-5 yaş grubundaki net okullaşma oranı	50,7	74	77
	Ortaöğretim okullaşma oranı	Ortaokuldan ortaöğretime geçiş oranı (%)	33,40	39,5	45
5.	Okur Yazar Oranı (%)	İlçemizdeki okur-yazar oranı	91	92,72	100
6.	İlçemiz Hayat Boyu Öğrenme katılım oranı(25- 64 Yaş)	4,10	6,03	15	
7.	Okullar Hayat Olsun Projesi	Okullar Hayat Olsun Projesi'nin uygulandığı okul sayısı	6	6	8
		Okullar Hayat Olsun Projesi kapsamında açılan kurs sayısı	5	9	15
8.	Engelli Öğrencilere yönelik yapılan çalışmalar	Engelli öğrencilere yönelik düzenleme yapılan okul sayısı	-	1	4

ALMUS İLÇE MİLLİ EĞİTİM MÜDÜRLÜĞÜ STRATEJİK PLAN



Bireylerin eğitim ve öğretime katılımı ve tamamlaması sosyal ve ekonomik kalkınmanın sürdürülebilmesinde önemli bir etken olarak görülmektedir. Bu nedenle eğitim ve öğretime katılımın artırılması ve eğitim hizmetinin bütün bireylere adil şartlarda sunulması hedeflenmektedir.

Bu hedefin gerçekleşmesi ile örgün öğretimin her kademesinde okullaşma oranlarının ve hayat boyu öğrenmeye katılımın artması, devamsızlığın ve erken ayrılmaların azalması, özellikle kız öğrenciler ve engelliler olmak üzere özel politika gerektiren grupların eğitime erişim olanaklarının artması, özel öğretim kurumlarının payının artması beklenmektedir.

Tedbirler 1.1

No	Tedbir	Sorumlu Birimler (En üstteki birim koordinatör birimdir)
1.	Yerel yazılı ve görsel basında okul öncesi eğitimin önemini anlatan kamu spotu, haber ve programların yapılması,	Temel Eğitim
2.	Okul öncesi okullaşma oranını artırabilmek amacı ile belediyeler, sivil toplum kuruluşları ve üniversite ile işbirliği yapılması,	Temel Eğitim
3.	Anaokulu müdürlüklerince okul öncesi eğitimin önemini anlatan sosyal, kültürel ve sportif çalışmaların planlanması ve yapılması,	Temel Eğitim
4.	Okul öncesinde 5 yaş okullaşma çalışmalarının değerlendirilmesine ilişkin paylaşım toplantısı yapılması,	Temel Eğitim
5.	İlkokul ve ortaokulda sürekli ve aşamalı devamsızlık yapan öğrencilerin devamsızlıklarına neden olan faktörlerin köy ve beldeler düzeyindeki eğitim bölgelerinde belirlenerek gerekli tedbirlerin alınması	Temel Eğitim
6.	Müftülük ,İlçe Milli Eğitim Müdürlüğü işbirliği ile köy ve mahalle muhtarları, okul aile birliği başkanları ile okullaşma oranlarının artırılmasına yönelik eğitim çalışmalarının yapılması (farkındalık toplantılarının gerçekleştirilmesi),	Temel Eğitim -Din Öğretimi-
7.	TÜİK verilerine göre ilçemiz okul çağı nüfusunda bulunmasına rağmen okula devam etmeyen öğrencilerin, geliştirilecek form ile muhtarlıklardan son görüldükleri adresin tespitlerinin sürdürülmesi,	Temel Eğitim -Din Öğretimi
8.	Dezavantajlı öğrenci velilerinin Sosyal Yardımlaşma Vakfı kayıtlarının incelenerek değerlendirilmesi,	Din Öğretimi-Strateji geliştirme birimi, Temel Eğitim
9.	Ortaokuldan mezun olan öğrencilerin kayıt yaptırdığı ortaöğretim kurumlarına ait bilgilerini içeren listelerin ortaokul müdürlükleri tarafından İlçe Milli Eğitim Müdürlüğüne gönderilmesi,	Ortaöğretim Din Öğretimi Mesleki ve Teknik Eğitim
10.	Öğrencilerin okula devam etmelerini sağlamak amacı ile İlçe bazlı olmak üzere ortaöğretim öğrencilerine yönelik 100 kişilik ortaöğretim yurdu yapılması,	Destek Hizmetleri
11.	Ortaokul rehber öğretmenleri ve öğrencilerine yönelik olarak Mesleki ve	Mesleki ve

ALMUS İLÇE MİLLİ EĞİTİM MÜDÜRLÜĞÜ STRATEJİK PLAN



	<i>Teknik Eğitim Kurumları, İmam Hatip Liseleri ile Güzel Sanatlar Lisesini tanıtıcı rehberlik hizmetlerinin ve öğretim yılı sonu okul tanıtım günleri etkinliklerinin yapılması,</i>	<i>Teknik Eğitim Din Öğretimi Ortaöğretim</i>
12.	<i>Tüm okul kurum müdürlüklerinde öğrenci sayısına uygun olmak üzere velilere yönelik iletişim kanalları oluşturularak, okul müdürlüklerinin velileri bilgilendirmesi,</i>	<i>Mesleki ve Teknik Eğitim Temel Eğitim Ortaöğretim Din Öğretimi</i>
13.	<i>Okul Rehberlik Servisleri / Okul Rehberlik Hizmetleri Yürütme Komisyonunca, okullarda öğrenci merkezli risk takip ekiplerinin güncellenmesi,</i>	<i>Özel Eğitim ve Rehberlik Hizmetleri Mesleki ve Teknik Eğitim Din Öğretimi</i>
14.	<i>Öğrencilerin beceri eğitimi uygulaması yapacakları işletmelerin ilçe milli eğitim müdürlüğünce çok yönlü olarak değerlendirilmesi,</i>	<i>Mesleki ve Teknik Eğitim Din Öğretimi</i>
15.	<i>Devamsızlığın önlenmesine ilişkin esasların hazırlanarak ilçe düzeyinde uygulanmasının sağlanması,</i>	<i>Mesleki ve Teknik Eğitim Din Öğretimi Temel Eğitim Ortaöğretim</i>
16.	<i>Yetenekli öğrencilerin Güzel Sanatlar Lisesine yönlendirilmesinde işbirliğinin sağlanması amacıyla yetenek tarama testlerinin ortaokul görsel sanatlar ve müzik öğretmenlerinin bilgilendirilmesi. Seminer ve uygulamalara yönelik eylem planının oluşturulması,</i>	<i>Temel Eğitim</i>
17.	<i>Engelli öğrencilerin eğitimlerini rahatlıkla devam ettirebilmesi amacı ile kurumların durum analizlerinin yapılarak önceliklerin belirlenmesi ve plan dönemi sürecinde gerekli düzenlemelerin yapılması</i>	<i>İnşaat Emlak Birimi</i>
18.	<i>Ortaöğretimde okullaşma oranını artırabilmek için taşınmalı eğitime ihtiyaç duyan tüm öğrencilerin taşınmalı eğitim kapsamına alınması yada öğrenci pansiyonlarına yerleştirilmesi,</i>	<i>Destek Hizmetleri</i>
19.	<i>İlçe Milli Eğitim Müdürlüğümüzce taşınmalı eğitime ihtiyaç duyan öğrencilerin tespiti,</i>	<i>Destek Hizmetleri</i>
20.	<i>Taşınmalı eğitim kapsamına alınan öğrenciler için yapılan planlama çalışmalarının gözden geçirilmesi,</i>	<i>Destek Hizmetleri</i>
21.	<i>Okuma-yazma kurslarının açılması,</i>	<i>Hayat Boyu Öğrenme</i>
22.	<i>Hayat Boyu Öğrenme birimlerinde Oyun ve fiziki etkinlikler dersinin işlevsel kılınması için okul bahçelerinde gerekli planlama/düzenleme çalışmalarının yapılması,</i>	<i>Hayat Boyu Öğrenme</i>

ALMUS İLÇE MİLLİ EĞİTİM MÜDÜRLÜĞÜ STRATEJİK PLAN



TEMA2: EĞİTİM-ÖĞRETİMDE KALİTE

Stratejik Amaç 2

Mevcut imkânları en etkin şekilde kullanarak her kademedeki bireyleri ulusal ve uluslararası ölçütlerde bilgi, beceri, tutum ve davranışlarla donatarak yeterli seviyede yabancı dil bilgisıyla bir üst öğrenim kurumuna geçebilmelerine ve bu bireylerin istihdam edilebilmelerine olanak sağlamak

Stratejik Hedef 2.1

Bütün bireylerin bedensel, ruhsal ve zihinsel gelişimlerine yönelik faaliyetlere katılım oranını ve öğrencilerin akademik başarı düzeylerini artırmak.

Performans Göstergeleri 2.1

Hedef 2.1	Performans Göstergesi	Önceki Yıllar			
		2013	2014	2019	
1.	Temel eğitimden ortaöğretime geçiş ortak sınavlarının net ortalaması	Türkçe	-	60,18	70
		Matematik	-	39,74	55
		Fen ve Teknoloji	-	53,82	70
		T.C. İnkılap Tarihi ve Atatürkçülük	-	52,49	70
2.	Yükseköğretime Geçiş Sınavındaki net ortalaması	Türkçe	13,65	14,88	20
		Temel Matematik	4,36	2,5	8
		Sosyal Bilimler	11,49	9,44	15
		Fen Bilimleri	2,32	2,12	7
3.	Açık Öğretim Okullarının ortalama tamamlanma süresi	Açık Öğretim Lisesi	4 yıl	4 yıl	4
		Açık Öğretim Meslek Lisesi	4 buçuk yıl	4 buçuk yıl	4
4.	Öğrenci başına okunan kitap sayısı	İlkokul	-	11645	15000
		Ortaokul	-	6668	10000
		Ortaöğretim	-	2086	6000
5.	Onur veya İftihar belgesi alan öğrenci oranı	İlköğretim kurumları	6,8	12,86	20
		Ortaöğretim	13,25	14,3	20
6.	Ortaöğretimde sınıf tekrar oranı		6,30	3,60	0
7.	Disiplin cezası alan öğrenci oranı	Ortaokul	0	0	0
		Ortaöğretim	0,70	1,5	0
8.	Sosyal, Kültürel ve Sportif faaliyetlere katılan Öğrenci Sayısı		589	658	1000
9.	Okullarda Açılan Egzersiz Sayısı		11	13	20
10.	Yapılan Yarışmalarda Katılan Öğrenci Sayıları	Bu Benim Eserim Proje Yarışmasına Yapılan Başvuru Sayısı	3	5	11
		TÜBİTAK Proje Yarışmalarına Yapılan	2	4	8

ALMUS İLÇE MİLLİ EĞİTİM MÜDÜRLÜĞÜ STRATEJİK PLAN



		Başvuru Sayısı			
		Bilim Olimpiyatlarına Katılan Öğrenci Sayısı	0	0	5
		Açılan destek eğitim odası sayısı	3	6	10
II.	Düzenlenen kurslara katılan öğrenci sayısı	Ortaokullarda açılan kurs sayısı	-	34	50
		Liselerde açılan kurs sayısı	-	5	10
		Liselerde kursa katılan öğrenci sayısı	-	127	250

İlçemizde özellikle son 10 yılda okullaşma oranları, hedeflenen düzeylere yaklaşmıştır. Bu nedenle eğitim ve öğretime erişimin adil şartlar altında sağlanmasının yanı sıra, eğitim ve öğretimin kalitesinin artırılması da öncelikli alanlardan birisi haline gelmiştir. Nitelikli bireylerin yetiştirilmesine imkân sağlayacak kaliteli bir eğitim sistemi; bireylerin potansiyellerinin açığa çıkarılmasına ortam sağlayarak hem bedensel, ruhsal ve zihinsel gelişimlerini desteklemeli hem de akademik başarı düzeylerini artırmalıdır. Bu kapsamda kaliteli bir eğitim için, bütün bireylerin bedensel, ruhsal ve zihinsel gelişimlerine yönelik faaliyetlere katılım oranlarının ve öğrencilerin akademik başarı düzeylerinin artırılması hedeflenmektedir.

Potansiyelinin farkında, ruhen ve bedenen sağlıklı, iletişim becerileri yüksek ve akademik yönden başarılı bireyler yetiştirmek.

Tedbirler 2.1

No	Tedbir	Sorumlu Birimler(Üste yer alan birim koordinatör birimdir)
1.	Ulusal ve uluslararası yarışmalara başvuru projelerin ilçe düzeyinde sergilenmesi,	Ortaöğretim Din Öğretimi Mesleki ve Teknik Eğitim Temel Eğitim
2.	Branşlar bazında ders dışı eğitim çalışmaları yapan öğretmenler arasında ilçe zümre toplantılarının yapılması,	Din Öğretimi Mesleki ve Teknik Eğitim Ortaöğretim Strateji geliştirme birimi
3.	İlçe Milli Eğitim Müdürlüklerince, okullar arası drama ve tiyatro yarışma vb. etkinliklerinin planlanması,	Mesleki ve Teknik Eğitimi Ortaöğretim Temel Eğitim Din Öğretimi
4.	Okullarımızdaki sosyal, kültürel ve sportif faaliyetlere ilişkin planlama çalışmalarının yapılması,	Temel Eğitim Ortaöğretim Din Öğretimi Mesleki ve Teknik Eğitim

ALMUS İLÇE MİLLİ EĞİTİM MÜDÜRLÜĞÜ STRATEJİK PLAN



5.	<i>İlçe öğrenci meclisi tarafından alınan kararların uygulamaya esas olmak üzere değerlendirilerek yapılacak çalışmaların takvime bağlanması.</i>	<i>Ortaöğretim Din Öğretimi Mesleki ve Teknik Eğitim Temel Eğitim</i>
6.	<i>Okul kütüphanelerinde öğretmen ve öğrencilere yönelik süreli yayınlar bulundurulurken, okul kütüphanelerinin okul bazlı kampanyalarla zenginleştirilmesi,</i>	<i>Temel Eğitim Ortaöğretim Din Öğretimi Mesleki ve Teknik Eğitim</i>
7.	<i>Fiziki kapasitesi uygun olan okul kantinlerinin ve kütüphanelerinin yanı sıra kantin, koridor vb. yerlerde öğrencilere yönelik süreli yayın stantlarının oluşturulması,</i>	<i>Ortaöğretim Din Öğretimi Temel Eğitim Mesleki ve Teknik Eğitim</i>
8.	<i>Okulda İstenmeyen Davranışların Önlenmesi ile ilgili çok yönlü çalışmalar yapılması</i>	<i>Özel Eğitim ve Rehberlik Hizmetleri</i>
9.	<i>Öğrencilerin devamsızlık oranlarının çıkarılarak okul yöneticilerinin ve rehber öğretmenlerin katılımı ile ilçe toplantılarının yapılması, sürekli devamsızlık problemi olan öğrencilerin sosyal ve kültürel faaliyetlere katılımının sağlanması,</i>	<i>Temel Eğitim Din Öğretimi Ortaöğretim Mesleki ve Teknik Eğitim</i>
10.	<i>Öğrencilere yönelik sınav kaygısı konusunda materyal hazırlanarak, bilgilendirme çalışmalarının yapılması,</i>	<i>Özel Eğitim ve Rehberlik Hizmetleri</i>
11.	<i>Kariyer planlaması çerçevesinde bir üst eğitim kurumlarını tanıtıcı faaliyetlerin planlanarak uygulanması,</i>	<i>Özel Eğitim ve Rehberlik Hizmetleri</i>
12.	<i>Verimli ders çalışma yöntemleri konusunda öğrencilere bilgilendirici ve uygulamalı çalışmaların yapılması,</i>	<i>Özel Eğitim ve Rehberlik Hizmetleri</i>
13.	<i>Ortaöğretimde sınıf tekrarı yapan öğrencilerin tespit edilerek, akademik başarılarını artırıcı çalışmaların yapılması,</i>	<i>Özel Eğitim ve Rehberlik Hizmetleri</i>
14.	<i>Okul öncesinde öğrenme güçlüğü olan öğrencilerin tespitine yönelik olarak öğretmen eğitimlerinin planlanması, uygulanmaya başlaması,</i>	<i>Özel Eğitim ve Rehberlik Hizmetleri</i>
15.	<i>Destek kurslarının periyodik olarak değerlendirilmesi.</i>	<i>Hayat Boyu Öğrenme</i>
16.	<i>YGS ve TEOG sınavlarına yönelik öğrencilere bilgilendirme çalışmalarının yapılması</i>	<i>Temel Eğitim Ortaöğretim Mesleki ve Teknik Eğitim Din Öğretimi</i>
17.	<i>8 ve 12. sınıf öğrenci ve velilerine yönelik olarak bir üst öğrenime yönlendirme çalışmalarının yapılması.</i>	<i>Temel Eğitim Ortaöğretim Mesleki ve Teknik Eğitim Din Öğretimi</i>
18.	<i>Öğrencilerinin akademik başarılarını artırma ve yeni ortaöğretime geçiş sistemine uyum sürecini kolaylaştırma çalışmalarının gerçekleştirilmesi</i>	<i>Ortaöğretim Birimi</i>
19.	<i>Okullar bazında başarılı olan öğrencilerin arkadaşları ile deneyimlerini paylaşacakları ortamların oluşturulması</i>	<i>Ortaöğretim Birimi</i>
20.	<i>Ortaöğretime devam eden ve 9.sınıf tekrarı yapan öğrencilerin akademik başarılarının okul düzeyinde değerlendirilmesi ve 2.döneme yönelik olarak yetiştirici önlemlerin ve kurs açma planlarının yapılması.</i>	<i>Ortaöğretim Birimi</i>

ALMUS İLÇE MİLLİ EĞİTİM MÜDÜRLÜĞÜ STRATEJİK PLAN



Stratejik Hedef 2.2

Hayat boyu öğrenme yaklaşımı çerçevesinde, işgücü piyasasının talep ettiği beceriler ile uyumlu bireyler yetiştirerek istihdam edilebilirliklerini artırmak.

Performans Göstergeleri 2.2

Hedef 2.2	Performans Göstergesi	Önceki Yıllar		Hedef
		2013	2014	2019
1.	Meslek edindirme kurslarına katılan kursiyer sayısı	818	954	1200
2.	Sosyal ve kültürel kurslara katılan kursiyer sayısı	1589	1634	2000
3.	Okur-yazma kursuna katılan kursiyer sayısı	22	17	10
4.	Hayat boyu öğrenmeye katılım oranı (25-64 yaş)	3,7	5,9	8
5.	Halk eğitim merkezlerinde açılan mesleki ve genel kurs sayısı	66	137	200
6.	Halk eğitim merkezlerinde açılan mesleki ve genel kurslara katılan kursiyer sayısı	2213	2452	2800
7.	Açık ortaokuldaki öğrenci sayısı	109	92	50
8.	Açık lisedeki öğrenci sayısı	129	207	100
9.	Ortaöğretimdeki öğrenci sayısı	428	444	500
10.	Mesleki ve Teknik Ortaöğretim öğrenci sayısı	125	233	250
11.	Mesleki ve Teknik Ortaöğretim okul terk eden öğrenci sayısı	0	1	0
12.	Mesleki ve Teknik Ortaöğretim okul terk oranı	0	0,1	0

Hızla değişen bilgi, teknoloji ve üretim yöntemleri ile iş hayatındaki gelişmelere paralel olarak dinamik bir yapı sergileyen iş gücü piyasasının taleplerine uygun bilgi, beceri, tutum ve davranışa sahip bireylerin yetişmesine imkân sağlayan bir eğitim sisteminin önemi bütün dünyada giderek artmaktadır. Özellikle genç bir nüfusa sahip ülkemiz için yeni becerilerin edinilmesi, yaratıcılığın, yenilikçiliğin ve girişimciliğin desteklenmesi; meslekler arası geçişin sağlanması ve yeni mesleğe uyum sağlama yeteneğinin kazandırılması ekonomik ve sosyal yapının güçlendirilmesinde önemli rol oynamaktadır.

Potansiyelinin farkında, ruhen ve bedenen sağlıklı, iletişim becerileri yüksek ve akademik yönden başarılı bireyler yetiştirmek.

ALMUS İLÇE MİLLİ EĞİTİM MÜDÜRLÜĞÜ STRATEJİK PLAN



Tedbirler 2.2

No	Tedbir	Sorumlu Birimler
1.	Halk Eğitimi Merkezi öğretmenlerinin eğitim ihtiyacını belirlemek için toplantı, görüşme, anket, gözlem ve benzeri bilimsel yöntemlerle çalışmaların yapılması,	Hayat Boyu Öğrenme
2.	Okullar Hayat Olsun Projesi kapsamında, yaz tatili döneminde okulların alan taramaları yaparak öğrenci ve velilere yönelik en az bir kurs veya etkinliğin düzenlenmesi,	Hayat Boyu Öğrenme
3.	İlçemizde halkın etkin katılımı ile öğrenme şenliklerinin düzenlenmesi,	Hayat Boyu Öğrenme
4.	Halk Eğitim Müdürlüğü'nün faaliyetlerini tanıtan materyallerinin hazırlanması ve faaliyetlerin tanıtımının yapılması,	Hayat Boyu Öğrenme
5.	Hayat Boyu Öğrenmeyi destekleyen tanıtım çalışmalarının yerel medyada yer almasının sağlanması,	Hayat Boyu Öğrenme
6.	İlçe Hayat Boyu Öğrenme Halk Eğitim Planlama Komisyonu toplantılarının yapılması (Yaygın Eğitim Yönetmeliği 58. Madde),	Hayat Boyu Öğrenme
7.	İlçe Milli Eğitim Müdürlüklerince okullarda yapılacak olan ağaçlandırma ve çevre düzenleme çalışmalarının planlanması,	Hayat Boyu Öğrenme
8.	Geleneksel El Sanatlarının, yöresel değerlerin yaşatılması için alan taraması yapılması, tanıtımı ve yaşatılması için sergi kurs yazılı ve görsel basın unsurlarının kullanılması,	Hayat Boyu Öğrenme
9.	Halk Eğitimi Merkezlerinde Kasaba, Köy ve Mahallelerde açılan kursların yıl sonu sergisinin yapılması,	Hayat Boyu Öğrenme
10.	Özel eğitime ihtiyaç duyan 23 yaş ve üzeri bireylere yönelik tarama ve anket yapılarak hayat boyu öğrenme kapsamında meslek edindirme ve beceri kurslarının açılması.	Hayat Boyu Öğrenme
11.	Tüm kurumlarda hayat boyu öğrenme temsilcisi belirlenerek hedef alandaki kişilerle sürekli iletişim sağlanması.	Hayat Boyu Öğrenme
12.	Halk Eğitim merkezi ve Akşam sanat Okulu internet sitelerinin güncellenerek online başvuru alabilecek şekilde düzenlenmesi,	Hayat Boyu Öğrenme
13.	Taşınabilir eğitim kapsamında olup ders saatleri dışındaki (servis bekleme süreleri) süreler için satranç, drama, tiyatro vb. kurslarının düzenlenmesi,	Hayat Boyu Öğrenme Temel Eğitim Ortaöğretim Mesleki Eğitim Din Öğretimi
14.	0/18 Yaş Aile Eğitimi projesinin önceki yıl değerlendirmesinin yapılması 2014-2015 eğitim-öğretim yılı uygulamasının başlaması,	Özel Eğitim ve Rehberlik Hizmetleri
15.	Halk Eğitim Merkezleri ve Akşam Sanat Okulları tarafından her ay en az 2 kamu kurumu/STK'ların ziyaret edilerek faaliyetlerin tanıtılması,	Hayat Boyu Öğrenme
16.	Esnaf ve Sanatkarlar Odası ve meslek odaları ile görüşme yapılarak açılacak kurslar konusunda bilgi alışverişinde bulunmak,	Hayat Boyu Öğrenme
17.	Hayat Boyu Öğrenme Kapsamında kurumlar ile okulların eşleştirilmesine yönelik çalışmalar yapılması,	Hayat Boyu Öğrenme
18.	Açık lise kayıtları açılmadan önce Ocak ayı içerisinde okullaşma oranları ile ilgili çalışmaların yürütülmesi,	Hayat Boyu Öğrenme

ALMUS İLÇE MİLLİ EĞİTİM MÜDÜRLÜĞÜ STRATEJİK PLAN



19.	Açık ortaokul ve lise kayıt dönemlerinde web sitelerinin, yazılı ve görsel basın, okul panolarını vb. etkin kullanılması,	Hayat Boyu Öğrenme
20.	Meslek liselerinde sektör günlerinin düzenlenmesi,	Mesleki ve Teknik Eğitim
21.	Meslek liselerinde öğrencilere "insan kaynaklarının geliştirilmesi", "girişimcilik" konulu seminer çalışmalarının yapılması,	Mesleki ve Teknik Eğitim
22.	Mesleki ve Teknik okullarımızda açılması ve kapatılması gereken mevcut alan ve dallara ilişkin belirleme çalışmalarının çoklu verilerle yürütülmesi,	Mesleki ve Teknik Eğitim

Stratejik Hedef 2.3

Eğitimde yenilikçi yaklaşımlar kullanılarak bireylerin yabancı dil yeterliliğini ve uluslararası öğrenci/öğretmen hareketliliğini artırmak

Performans Göstergeleri 2.3

Hedef 2.3	Performans Göstergesi	Önceki Yıllar		
		2013	2014	2019
1.	Uluslararası hareketlilik programlarına/projelerine katılan öğretmen sayısı	3	1	10
2.	Uluslararası hareketlilik programlarına/projelerine katılan öğrenci sayısı	0	0	15
3.	TÜBİTAK projelerine başvuru konusunda kurs verilen öğretmen sayısı	2	3	7
4.	TÜBİTAK ve Bu Benim Eserim projelerine yapılan başvuru sayısı	8	14	20
5.	Dyned kullanan öğrenci sayısı	-	1823	2000

Küreselleşme ile birlikte eğitim ve iş hayatı için hareketlilik, ön plana çıkan konuların başında gelmektedir. Bu bağlamda eğitim ve öğretim sisteminin, talep eden bireylerin hareketliliğini destekleyecek şekilde planlanması gerekmektedir. Bu doğrultuda AB ülkeleri başta olmak üzere, bütün dünyada bireylerin en az bir yabancı dili iyi derecede öğrenmesi konusu bir zorunluluk olarak kabul edilmektedir. Bu kapsamda hareketliliği destekleyen en önemli unsurların başında bireylerin yabancı dil becerisine sahip olması gelmektedir. Yabancı dil eğitiminde yenilikçi yaklaşımlara uygun olarak okullarımıza çoklu ortamda etkileşimli İngilizce dil eğitiminin gerçekleştirilmesi için DynEd İngilizce Dil Eğitimi Sistemi yaygınlaştırılması çalışmaları sürdürülecektir.

Hedefin gerçekleştirilmesi ile yenilikçi yaklaşımlar kullanılarak bireylerin yabancı dil yeterliliğini ve uluslararası öğrenci/öğretmen hareketliliği artırılması hedeflenmektedir.

ALMUS İLÇE MİLLİ EĞİTİM MÜDÜRLÜĞÜ STRATEJİK PLAN



Tedbirler.3

No	Tedbir	Sorumlu Birimler
1.	Ulusal ve uluslararası projelere katılım sağlanarak sürecin çok yönlü desteklenmesi	Strateji geliştirme birimi
2.	Eğitim öğretimde yenilikçilik ödülleri uygulaması ile ulusal projelere katılımın teşvik edilmesi ve kapasite artışı sağlanması,	Strateji geliştirme birimi
3.	TÜBİTAK ve Bu Benim Eserim projeleri yol haritasının planlanması	Strateji geliştirme birimi
4.	Dyned kullanılması ve bu yolla öğrencilerin dil öğrenme motivasyonunun artırılarak öğrencilere derste öğrendikleri teorik bilgileri eğlenceli şekilde uygulama fırsatı verilmesi,	Temel Eğitim Ortaöğretim Mesleki ve Teknik Eğitim Din Öğretimi
5.	Öğrencilerin yabancı dil yeterliliğini artırmak amacıyla farklı öğretim yöntem ve teknikleri konusunda çalışmalar yapılması,	Temel Eğitim Ortaöğretim Mesleki ve Teknik Eğitim Din Öğretimi
6.	DYNED sisteminin etkin olarak kullanılması amacıyla İngilizce öğretmenlerine yönelik olarak süreç değerlendirme toplantısının yapılması	Temel Eğitim Ortaöğretim Mesleki e Teknik Eğitim Din Öğretimi
7.	Okullarda yapılan belirli gün ve hafta etkinliklerinde İngilizce sunum ve paylaşımlara yer verilmesi,	Temel Eğitim Ortaöğretim Mesleki e Teknik Eğitim Din Öğretimi
8.	İngilizce öğretmenlerinin zümre kararları doğrultusunda süreç geliştirme çalışmalarının yapılması,	Strateji geliştirme birimi
9.	İlkokul, ortaokul ve lise düzeylerindeki öğrenci kategorilerinde İngilizce öğrenmenin önemini vurgulayan poster/afiş hazırlama yarışmasının yapılması,	Temel Eğitim Ortaöğretim Mesleki e Teknik Eğitim Din Öğretimi
10.	E-twinning çalışmalarına ilişkin dönem planının yapılması	Strateji geliştirme birimi
11.	İlçe Halk kütüphanesinde İngilizce kitap okuyorum günleri düzenlenmesi,	Strateji geliştirme birimi
12.	Uluslararası hareketlilik öğrenci ve öğretmen sayısını artırmak amacıyla daha önce hareketlilik yapmış öğrenci ve öğretmenlerle henüz böyle bir hareketlilikte bulunmamış öğrenci ve öğretmenleri bir araya getirerek deneyim ve izlenim paylaşımı sağlanması,	Strateji geliştirme birimi
13.	Hareketlilik sayısını artırmak amacıyla güdüleyici rekabet ortamları oluşturularak hareketlilik sağlayan kurum/ öğrenci öğretmenlerin ödüllendirilmesi,	Strateji geliştirme birimi

ALMUS İLÇE MİLLÎ EĞİTİM MÜDÜRLÜĞÜ STRATEJİK PLAN



TEMA₃: KURUMSAL KAPASİTE

Stratejik Amaç 3

Beşeri, fiziki, mali ve teknolojik yapı ile yönetim ve organizasyon yapısını iyileştirerek eğitime erişimi ve eğitimde kaliteyi artıracak etkin ve verimli işleyen bir kurumsal yapıyı tesis etmek.

Stratejik Hedef 3.1

Müdürlüğümüz hizmetlerinin etkin sunumunu sağlamak üzere insan kaynaklarının yapısını ve niteliğini geliştirmek.

Performans Göstergeleri 3.1

No	Gösterge	Önceki Yıllar		Hedef
		2013	2014	2019
1.	Öğretmen başına düşen öğrenci sayısı	17,13	14,1	12
2.	Lisansüstü eğitimi tamamlayan personel oranı (%)	4,2	6,7	10
3.	Personel başına yıllık hizmet içi eğitim süresi	15 saat	23 saat	75
4.	Mesleğe yeni başlayan, görev veya yer değiştiren personelden işe başlama ve uyum eğitimi alanların oranı (%)	100	100	100
5.	Ücretli öğretmen sayısı toplamı, Ücretli öğretmen sayısının toplam öğretmen sayısına oranı (%)	453 6,8	16 8.2	300 4,0
6.	Norm kadro doluluk oranı	% 76,89	% 82,90	%95
9.	İhtiyaç duyulan mahalli hizmetiçi eğitimler ile ilgili olarak yapılan anket sayısı	0	1	3
10.	Açılan hizmetiçi eğitim sayısı	13	13	20
11.	Açılan hizmetiçi eğitime katılan öğretmen sayısı	81	232	300

Örgütlerin görev alanına giren konularda, faaliyetlerini etkin bir şekilde yürütebilmesi ve nitelikli ürün ve hizmet üretebilmesi için, güçlü bir insan kaynağına sahip olması gerekmektedir. Bu bağlamda İlçe Millî Eğitim Müdürlüğünün beşeri altyapısının güçlendirilmesi hedeflenmektedir.

ALMUS İLÇE MİLLİ EĞİTİM MÜDÜRLÜĞÜ STRATEJİK PLAN



Tedbirler 3.1

No	Tedbir	Sorumlu Birimler(En Üstte Yer Alan Koordinatör Birimdir)
1.	Okullarımızda kurum kültürünün oluşturulması ve öğretmenlerimizin okullarımızdaki çalışma sürelerinin ideal oranlarda gerçekleşmesine yönelik okul, etkinliklerin yapılması,	Temel Eğitim Ortaöğretim Mesleki ve Teknik Eğitim Din Öğretimi
2.	Olumsuz koşulları olan yerleşim birimlerinde görev yapan öğretmenlere moral desteği sağlanması ve görev/yaşam koşullarının iyileştirilmesi	İnsan Kaynakları Strateji geliştirme birimi
3.	Taşıma hizmeti veren servisçi, yemek tedarikçisi ve sunucularına ve personeline eğitim seminerleri verilmesi,	Destek Hizmetleri
4.	İhtiyaç duyulan mahalli hizmetiçi eğitim alanlarını belirlemek üzere elektronik ortamda anket çalışmalarının yapılması	Strateji geliştirme birimi
5.	Düzenlenecek mahalli ve merkezi hizmetiçi faaliyetlerinin planlanması,	Strateji geliştirme birimi
6.	Hizmetiçi eğitim faaliyetlerinin etkililiğini ölçebilmek amacı ile e-anket uygulamasının altyapı hazırlık çalışmalarının yapılması,	Strateji geliştirme birimi
7.	Farklı alanlarda görev yapan destek personeli ve teknik personelin, planlanan eğitim faaliyetleri çerçevesinde eğitime alınması	İnsan Kaynakları Destek Hizmetleri
8.	Birleştirilmiş sınıf okutan öğretmenler ile sorun belirleme ve değerlendirme çalışması ve belirlenen temalar çerçevesinde bilgi paylaşım toplantılarının yapılması,	Strateji geliştirme birimi
9.	Okul Aile Birliği başkanları ile işbirliği ve paylaşım toplantılarının yapılması,	Mesleki Eğitim Birimi
10.	İlçe Milli Eğitim Müdürlüğü tarafından zümre toplantılarının mevcut uygulamanın dışında etkin uygulanması için gerekli önlemlerin alınması,	Strateji geliştirme birimi
11.	Yaz tatili süresince okulların yapacakları çalışmalara ilişkin listenin hazırlanarak okullara gönderilmesi,	Strateji geliştirme birimi
12.	İlçemiz eğitim sorunları ve bunların çözümüne yönelik olarak gerçekleştirilecek projelerin belirlenmesi amacıyla öğretmenlerin mail adreslerine mesaj gönderilmesi,	Strateji geliştirme birimi
13.	Memnuniyet anketinin web ortamında oluşturulmasına yönelik altyapı çalışmalarının tamamlanması	Bilgi işlem ve Eğitim Teknolojileri
14.	24 Kasım Öğretmenler Günü Kutlama çalışmaları	İnsan Kaynakları

ALMUS İLÇE MİLLİ EĞİTİM MÜDÜRLÜĞÜ STRATEJİK PLAN



Stratejik Hedef 3.2

Plan dönemi sonuna kadar, belirlenen kurum standartlarına uygun eğitim ortamlarını tesis etmek ve etkin, verimli bir mali yönetim yapısı oluşturmak.

Performans Göstergeleri 3.2

No	Gösterge	Önceki Yıllar		Hedef	
		2013	2014	2019	
1.	İkili eğitim Yapan Okul Oranı	0	0	0	
2.	Spor salonu olan okul oranı	0	0	%1	
3.	Çok amaçlı salon veya konferans salonu olan okul oranı	%18,5	%18,5	%25	
4.	Kütüphanesi olan okul oranı	%25	%25	%35	
5.	Standartlara uygun pansiyon oranı	%100	%100	%100	
6.	Engellilerin kullanımına yönelik düzenleme yapılan okul veya kurum oranı	% 25	% 30	%40	
7.	İnternet altyapısı, tablet ve etkileşimli tahta kurulumu tamamlanan okul oranı (%)	İnternet Ağı	% 90	% 100	% 100
		Tablet	% 0	% 0	% 100
		Tahta	% 0	% 0	% 100
8.	Z Kütüphanesine Dönüştürülen Kayıtlı Kütüphane Sayısı	0	0	1	
9.	Temel Eğitim İstatistikleri	Temel Eğitim (İlkokul) eğitimde okul başına düşen öğrenci sayısı	85	82	75
		Temel Eğitim (ortaokul) eğitimde okul başına düşen öğrenci sayısı	153	130	120
		Temel Eğitim (ilkokul-ortaokul) eğitimde derslik başına düşen öğrenci sayısı	17	15	15
		Temel Eğitim (İlkokul) eğitimde şube başına düşen öğrenci sayısı	16	14	12
		Temel Eğitim (Ortaokul) eğitimde şube başına düşen öğrenci sayısı	18	15	12
		Temel Eğitim (İlkokul-ortaokul) kurumlarındaki yapılan derslik sayısı	0	5	10
10.	Ortaöğretim İstatistikleri	Ortaöğretimde okul başına düşen öğrenci sayısı	428	444	400
		Ortaöğretimde derslik başına düşen öğrenci sayısı	23	24	20
		Ortaöğretimde şube başına düşen öğrenci sayısı	16	17	15
		Ortaöğretim kurumlarındaki yapılan derslik sayısı	0	0	16
11.	Onarım istatistikleri	Büyük onarım yapılan okul sayısı	0	1	3
		Küçük onarım ve malzeme alımı yapılan okul sayısı	10	15	20
		Alınan taşıt sayısı	-	0	1

ALMUS İLÇE MİLLİ EĞİTİM MÜDÜRLÜĞÜ STRATEJİK PLAN



Okul ve kurumların fiziki ortamlarının iyileştirilerek ihtiyaca cevap verecek düzeye getirilmesi, alternatif finansal kaynaklarla eğitimin desteklenmesi, kaynak kullanımında etkinliğin ve verimliliğin sağlanması amaçlanmıştır.

Müdürlüğe ayrılan ödeneklerin etkin, ekonomik ve verimli kullanılması. Hayırseverlerin eğitime katkısının artırılması ile fiziki kapasitenin geliştirilmesi, sosyal, sportif ve kültürel alanlar oluşturulması yoluyla kullanıcı memnuniyetinin artırılması, özel eğitime gereksinim duyan bireylerin, eğitim ortamlarından daha rahat faydalanmasını sağlayacak fiziki düzenlemelerin yapılması beklenmektedir.

Tedbirler 3.2

No	Tedbir	Sorumlu Birimler(Üsteki Birim Koordinatordür)
1.	Okullar Hayat Olsun Projesi kapsamında fiziki yapıları uygun olan okul kütüphanelerinin Z kütüphanelere dönüştürülmesi sağlanması,	Ortaöğretim Temel Eğitim Din Öğretimi Mesleki ve Teknik Eğitim
2.	İnşaat Emlak Birimi ve Destek Hizmetleri ile bir önceki yılın bütçe ve yatırımlarının değerlendirilmesi	İnşaat Emlak Birimi
3.	Yılın, ilçemiz genelinde ilköğretimde bakım-onarım için yapılan düzenlemelerin hedef bütçe bilgilerinin işlenmesi	İnşaat Emlak Birimi
4.	Ortaöğretimde ihtiyaç duyulan 16 adet dersliğin plan dönemi sonuna kadar hayata geçirilmesi.	İnşaat Emlak Birimi
5.	Bütçe yılında ilçemiz genelinde ortaöğretimde bakım-onarım için yapılan düzenlemelerin hedef bütçe bilgilerinin işlenmesi	İnşaat Emlak Birimi
6.	Bütçe yılında ilçemiz genelinde yurt/pansiyon yapımı için hedef bütçe bilgilerinin işlenmesi	İnşaat Emlak Birimi
7.	İhtiyaç duyulan 1 adet ortaöğretim yurt/pansiyonun (100 kişilik) plan dönemi sonuna kadar hayata geçirilmesi.	İnşaat Emlak Birimi
8.	okul bahçelerinde model trafik eğitim parklarının oluşturulmasının teşvik edilmesi,	Özel Öğretim Bölümü
9.	Özel öğretim motorlu taşıtlar sürücü kursları işbirliğinde yaya önceliği ve güvenliği ile ilgili faaliyetlerin gerçekleştirilmesi,	Özel Öğretim Bölümü
10.	Almus ilçesinde güvenli trafik bilincinin ve insana saygı odaklı kültürün oluşturulması yönünde ilçe Trafik Komisyonu ile birlikte ortak çalışmalar yapılması,	Özel Öğretim Bölümü
11.	ilçemiz merkezinde faaliyet gösteren özel MTSK ziyaret edilerek değerlendirme yapılması	Özel Öğretim Bölümü
12.	Okullarda yapılacak onarım-inşaat işlerinin yapılacak planlama kapsamında aylık raporlama çalışmaları ile izlenmesi,	İnşaat Emlak Birimi
13.	Mamul mal alımı (okul mefruşatları),	Destek Hizmetleri
14.	İlçemiz genelinde alımı yapılan mamul malların hedef bütçe bilgilerinin işlenmesi,	Destek Hizmetleri
15.	İlçemiz genelinde yapılan hizmet alımlarının hedef bütçe bilgilerinin işlenmesi,	Destek Hizmetleri

ALMUS İLÇE MİLLİ EĞİTİM MÜDÜRLÜĞÜ STRATEJİK PLAN



Stratejik Hedef 3.3

Etkin bir izleme ve değerlendirme sistemiyle desteklenen, bürokrasinin azaltıldığı, çoğulcu, katılımcı, şeffaf ve hesap verebilir bir yönetim ve organizasyon yapısını plan dönemi sonuna kadar oluşturmak.

Performans Göstergeleri 3.3

No	Gösterge	Önceki Yıllar		Hedef	
		2013	2014	2019	
2	Bilgi teknolojilerini kullanımı konusunda eğitim verilen personel sayısı	-	88	200	
3	Fatih Projesi	Temel eğitimdeki etkileşimli tahta sayısı	-	-	65
		Temel eğitimde dağıtılan öğretmen tablet bilgisayar sayısı	-	-	150
		Temel eğitimde dağıtılan öğrenci tablet bilgisayar sayısı	-	-	2000
		Temel eğitimde internet ağ alt yapısı yapılan okul sayısı	-	-	16
		Ortaöğretimde etkileşimli tahta sayısı	-	-	30
		Ortaöğretimde dağıtılan öğretmen tablet bilgisayar sayısı	-	-	450

Kurumsal yapı ve yönetim organizasyonları incelendiğinde, gelişmiş ülkelerde geleneksel yaklaşımlardan ziyade çağdaş yaklaşım anlayışı tercih edilmektedir. Bu bağlamda Milli Eğitim Müdürlüğünün kurumsal yapısı ve yönetim organizasyonunun çağdaş yaklaşım ilkeleri çerçevesinde geliştirilmesi gerekmektedir.

5018 sayılı Kamu Mali Yönetimi ve Kontrol Kanunu'nun getirmiş olduğu çağdaş yönetim anlayışının bileşenlerinden olan "çoğulculuk, katılımcılık, şeffaflık, hesap verebilirlik, sistem odaklı denetim" ilkeleriyle, İl Milli Eğitim Müdürlüğünün yönetim yapısının bütünleştirilerek kurumsal idarenin geliştirilmesi hedeflenmektedir.

Her geçen gün artan bilgi ve iletişim teknolojilerinin imkân ve fırsatlarından müdürlüğümüzün maksimum düzeyde faydalanmasını sağlamak.

Yapılacak çalışmalar ile hizmet memnuniyetinin artırılması, hızlı ve güvenilir veri akışının sağlanması, okul ve kurumların teknolojik altyapılarının tamamlanarak bürokrasinin azaltılması beklenmektedir.

ALMUS İLÇE MİLLİ EĞİTİM MÜDÜRLÜĞÜ STRATEJİK PLAN



Tedbirler 3.3

No	Tedbir	Sorumlu Birimler (En Üsteki Birim Koordinatör Birimdir)
1.	Okul/Kurumların SWOT Analizlerinin revize edilmesi,	Strateji geliştirme birimi
2.	İlçe Milli Eğitim Müdürlüklerinin SWOT Analizlerinin revize edilmesi(2018),	Strateji geliştirme birimi
3.	İlçe düzeyinde Stratejik Plan ve aylık eylem planlarının uygulanmasına	Strateji geliştirme birimi
4.	Bakanlık ve kurum bazındaki değişiklikler sonucunda mevcut stratejik planlarda revize çalışmalarının yapılması,	Strateji geliştirme birimi
5.	Okul/kurumların hazırlamış oldukları stratejik planların izlenmesi ve takip edilmesi,	Strateji geliştirme birimi
6.	Bakanlık tarafından bilgi ve deneyim birikimlerinin paylaşmaları amacı ile oluşturulan web paylaşım platformlarını yönetici ve öğretmenlere tanıtımının yapılması	Bilgi işlem ve Eğitim Teknolojileri
7.	Okul kantin denetim komisyonlarının oluşturulması ve okul kantin denetimlerinin yapılması	Maarif Müfettişleri Başkanlığı
8.	Yıllık çalışma planlarına göre öğretmenlerimizce belirlenen materyallerin okul müdürlüklerince temin edilmesi, İlçe MEM'den destek alınması,	Temel Eğitim Ortaöğretim-Mesleki ve Teknik Eğitim Din Öğretimi
9.	Okul türleri bazında tüm okul müdürleri ile toplantıların yapılması	Strateji geliştirme birimi
10.	İlçemiz eğitim sorunları ve bunların çözümüne yönelik olarak gerçekleştirilecek projelerin belirlenmesi amacıyla öğretmenlerin mail adreslerine mesaj gönderilmesi	Strateji geliştirme birimi
11.	İlçe Milli Eğitim Müdürlüğü koordinesinde okul estetiği çalışmalarını koordine etmek üzere Teknoloji Tasarım, Görsel Sanatlar, Grafik Sanatlar vb. branşlardaki alan öğretmenlerinden çalışma ekipleri oluşturarak okullarımızın "Okul Estetiği" açısından değerlendirilme çalışmalarının başlatılması.	Strateji geliştirme birimi
12.	İlçe eğitim yöneticilerinin ilçenin farklı alanlardaki yöneticileri ile bir arada bulunabileceği etkinliklerin düzenlemesi için gerekli çalışmaların başlatılması	Temel Eğitim Strateji geliştirme birimi

ALMUS İLÇE MİLLİ EĞİTİM MÜDÜRLÜĞÜ STRATEJİK PLAN



13.	8. sınıf öğrencilerimize uygulanacak olan ortaöğretime geçiş sınavı ile ilgili olarak gerekli hazırlıkların yapılması ve alınması gereken önlemlerin değerlendirilmesi.	Temel Eğitim Ortaöğretim- Mesleki ve Teknik Eğitim Din Öğretimi
14.	Okullarda bulunan bilgisayarların kullanım amaçlarına yönelik istatistikî verilerinin çıkarılması,	Bilgi işlem ve Eğitim Teknolojileri Bölümü
15.	Fatih projesi kapsamında tüm sınıfları etkileşimli tahta ile donatmak	Bilgi işlem ve Eğitim Teknolojileri Bölümü
16.	Fatih projesi kapsamında öğretmenlere ve öğrencilere tablet dağıtımının planlanması,	Bilgi işlem ve Eğitim Teknolojileri Bölümü
17.	Fatih projesi kapsamında etkileşimli tahtaların kullanımına yönelik öğretmenlere kursların verilmesi,	Bilgi işlem ve Eğitim Teknolojileri Bölümü
18.	Okullarımızın internet sitelerinin güncellenmesine yönelik rehberlik çalışmalarının yapılması,	Bilgi işlem ve Eğitim Teknolojileri Bölümü

BÖLÜM IV



MALİYETLENDİRME

ALMUS İLÇE MİLLİ EĞİTİM MÜDÜRLÜĞÜ STRATEJİK PLAN



Tablo 32 :AMAÇ VE HEDEF BAZINDA TAHMİNİ MALİYET TABLOSU

Stratejik Amaç	Stratejik Hedef	Plan Dönemi				
		2015	2016	2017	2018	2019
Stratejik Amaç 1	Stratejik Hedef 1.1	420,600	450,358	500.789	550.675	600.850
Stratejik Amaç1	Toplam	420,600	450,358	500.789	550.675	600.850
Stratejik Amaç 2	Stratejik Hedef 2.1	15.783	17.930	19.357	22.587	25.955
	Stratejik Hedef 2.2	20.345	22.851	24.367	26.147	30.582
	Stratejik Hedef 2.3	2.000	3.000	4.000	5.000	7.000
Stratejik Amaç2	Toplam	2036,128	3040,781	4043,724	5048,734	7056,537
Stratejik Amaç 3	Stratejik Hedef 3.1	2000	3000	4000	5000	7000
	Stratejik Hedef 3.2	3000	4000	5000	6000	8000
	Stratejik Hedef 3.3	4000	5000	6000	7000	10000
Stratejik Amaç3	Toplam	9000	12000	15000	18000	25000
AMAÇ GENEL TOPLAMI		11456,73	15491,14	19544,51	23599,41	32657,39
GENEL YÖNETİM GİDERLERİ		30000	32000	35000	36000	40000
GENEL TOPLAM		41456,73	47491,14	54544,51	59599,41	72657,39

ALMUS İLÇE MİLLİ EĞİTİM MÜDÜRLÜĞÜ STRATEJİK PLAN



Tablo 33: İlçe MEM Stratejik Planı Harcama Birimleri 5 Yıllık Tahmini Ödenekleri

ALMUS İLÇE MİLLİ EĞİTİM MÜDÜRLÜĞÜ 2015-2019 STRATEJİK PLANI HARCAMA BİRİMLERİ 5 YILLIK TAHMİNİ ÖDENEKLERİ						
Birim adı	Yıllar	01 personel giderleri	02 sosyal güv. Kur. Dev. Prim gid.	03 mal ve hizmet alım giderleri	Toplam	Birim bütçesinin il mem bütçesine oranı
Temel Eğitim	2015	7.762.871,95	464.263,68	255.024,00	8.482.159,63	66,16
	2016	9.315.446,34	557.116,42	306.028,80	10.178.591,56	
	2017	11.178.535,61	668.539,70	367.234,56	12.214.309,87	
	2018	13.414.242,73	802.247,64	440.681,47	14.657.171,84	
	2019	16.097.091,28	962.697,17	528.817,76	17.588.606,21	
Orta öğretim	2015	1.829.327,02	96.313,86	43.680,00	1.969.320,88	15,27
	2016	2.195.192,42	115.176,63	45.864,00	2.356.233,05	
	2017	2.634.230,90	137.811,96	48.157,00	2.820.199,86	
	2018	3.161.077,08	164.974,35	50.565,00	3.376.616,43	
	2019	3.793.292,50	197.569,22	53.093,00	4.043.954,72	
Din Öğretimi	2015	265.260,19	39.231,05	30.000,00	334.491,24	2,55
	2016	318.312,23	47.077,26	31.500,00	396.889,49	
	2017	381.974,68	56.492,71	33.000,00	471.467,39	
	2018	458.369,62	67.791,25	34.500,00	560.660,87	
	2019	550.043,54	81.349,50	36.000,00	667.393,04	
Hayat Boyu Öğrenme	2015	343.172,23	51.880,63	11.157,34	406.210,20	3,09
	2016	411.806,68	62.256,76	11.715,20	474.063,44	
	2017	494.168,02	74.708,11	12.680,00	568.876,13	
	2018	593.001,62	89.649,73	13.420,00	682.651,35	
	2019	711.601,94	107.579,68	14.000,00	819.181,62	
Destek	2015	434.874,02	88.759,58	1.043.157,60	1.566.791,20	12,22
	2016	521.848,82	106.511,50	1.251.789,12	1.880.149,44	
	2017	626.218,58	127.813,80	1.502.146,94	2.256.179,32	
	2018	751.462,30	153.376,56	1.802.576,33	2.707.415,19	
	2019	901.754,76	184.051,87	2.163.091,60	3.248.898,23	
İnşaat ve Emlak	2015	0,00	0,00	123.000,00	123.000,00	0,71
	2016	0,00	0,00	129.000,00	129.000,00	
	2017	0,00	0,00	135.000,00	135.000,00	
	2018	0,00	0,00	141.000,00	141.000,00	
	2019	0,00	0,00	147.000,00	147.000,00	
2015-2019 SP TOPLAM KAYNAK İHTİYACI		79.145.177,06	5.505.240,62	10.753.064,52	95.403.482,20	100

BÖLÜM 5



İZLEME VE DEĞERLENDİRME

İZLEME ve DEĞERLENDİRME

MEB 2015-2019 Stratejik Planı İzleme Ve Değerlendirme Modeli

5018 sayılı Kamu Mali Yönetimi ve Kontrol Kanununun amaçlarından biri; kalkınma planları ve programlarda yer alan politika ve hedefler doğrultusunda kamu kaynaklarının etkili, ekonomik ve verimli bir şekilde elde edilmesi ve kullanılmasını, hesap verebilirliği ve malî saydamlığı sağlamak üzere, kamu malî yönetiminin yapısını ve işleyişini düzenlemektir.

İzleme, Stratejik Plan uygulamasının sistematik olarak takip edilmesi ve raporlanmasıdır.

Değerlendirme ise, uygulama sonuçlarının amaç ve hedeflere kıyasla ölçülmesi ve söz konusu amaç ve hedeflerin tutarlılık ve uygunluğunun analizidir.

İzleme ve değerlendirme süreci kurumsal öğrenmeyi ve buna bağlı olarak faaliyetlerin sürekli olarak iyileştirilmesini sağlamaktadır. Ayrıca, hesap verme sorumluluğunun oluşturulmasına katkıda bulunmaktadır. Stratejik planın izleme ve değerlendirmeye tabi tutulması kaçınılmazdır. Aksi takdirde, gerek planın uygulanmasında, gerekse ilgili birimlerin ve sorumlularının hesap verme sorumluluğu ilkesinin hayata geçirilmesinde zorluklarla karşılaşılacaktır. İzleme ve değerlendirme süreci sadece stratejik planlamada etkinliği değil aynı zamanda kurumsal öğrenmeyi ve sürekli iyileştirmeyi sağlayacak, ayrıca, hesap verebilirlik ve şeffaflık ilkelerinin uygulanmasına ve kalite sürekliliği sağlanmasına katkıda bulunacaktır.

a-İzleme

Planın onaylanması ve uygulamaya konulması ile birlikte planda yer alan hedeflerin izleme süreci başlatılacaktır. Planda yer alan hedeflerin gerçekleştirilmelerine ilişkin gelişmeler aylık eylem planı değerlendirmeleriyle raporlanacaktır. Bu raporlama sisteminde planın uygulanmasına ilişkin gelişmelerin yanı sıra gerçekleştirilmeyen faaliyetlerin nedenleri, çözüm önerilerinin yer alması sağlanacaktır. Söz konusu raporlama ile uygulamaların izlenmesi ve gerekli değerlendirmelerin yapılarak faaliyetlerin sürekli iyileştirilmesinin sağlanması öngörülmektedir.

Her tedbirin faaliyeti bulunmakta ve bu faaliyetin hangi ay yapılacağı faaliyet takviminde yer almaktadır. Her ayın eylem planı bir hafta öncesinden üst yönetici başkanlığında tüm birimlere duyurulmakta ve ildeki tüm yöneticiler (Okul/ Kurum) ile e- konferans yolu ile paylaşılarak toplantı yapılmaktadır. Daha sonra her ay, ayın sonunda yapılan faaliyetler değerlendirilmekte çeşitli sebeplerle ertelenen faaliyetler bir sonraki ayın eylem planına dahil edilmektedir.

b-Değerlendirme

Aylık eylem planı izleme raporları da göz önüne alınarak, performans hedeflerinin uygulama sonuçları ile karşılaştırılacaktır. Stratejik planın uygulama aşamasında yapılacak değerlendirme çalışmaları sayesinde veriler elde edilecek ve bu çerçevede uygulamalar ya aynen sürdürülecek ya da revize edilerek güncelleme çalışmaları yapılacaktır. Hazırlanan İzleme ve değerlendirme raporu ilgili birimler ve paydaşlar ile paylaşılacaktır

Bu şekilde faaliyetlerimizin İl Millî Eğitim Müdürlüğümüz tarafından izleme ve değerlendirmeye tabi tutulması sayesinde stratejik planımız bir belge olmaktan çıkarak süreç ve sonuç odaklı bir stratejik plan olarak hayata geçecektir. Aylık eylem planlarının faaliyet takvimi ekte yer almaktadır.

Tablo 34: Her ay düzenli olarak yapılan izleme değerlendirme çalışması

Her ay düzenli olarak yapılan izleme değerlendirme çalışması	
Ay Başında “Ne Yapılacak?”	<ol style="list-style-type: none">1. Tüm birimlere 2015-2019 Stratejik planımızda yer alan aylık eylem planlarının yazılı ve sözlü olarak bildirilmesi, yapılacak faaliyetlerle ilgili çalışmalarının ayrıntılı raporun oluşturulması ve üst kurulda değerlendirilmesi2. Tüm Birim ve İldeki okul/Kurum Yöneticiler ile E- Konferans yapılarak aylık Eylem Planının tüm faaliyetlerinin duyurulması.
Ay sonunda “Yapıldı mı?, Ne Yapıldı?”	<ol style="list-style-type: none">1. Aylık eylem planında yer alan faaliyetleri yapıp yapmadığı yapıldıysa hangilerinin yapıldığını belirlemek amacı ile ay sonunda değerlendirme yapılır.2. Bu değerlendirme yapılırken ay başında oluşturulan rapor da dikkate alınmaktadır.3. Sonuçlar rapor halinde üst yönetim kurulunda paylaşılır.

c-Göstergelerin İzleme ve Değerlendirmesi

Göstergelerin izleme değerlendirilmesi süreç odaklı olduğundan bu süre aylık yerine 6 aylık bir izleme değerlendirme yöntemi tercih edilmiş aşağıdaki şekilde belirtilmiştir.

Şema 3: Göstergelerin İzleme ve Değerlendirmesi

